

# **Strategaeth Adfywio Caergybi Ymlaen 2003 – 2013**



## **Y Pum Mlynedd Gyntaf : Adolygu Cynnydd 2003 – 2008**

**Cyhoeddir gan Fwrdd Caerdydd Ymlaen  
Rhagfyr 2008**



## **CYNNWYS**

	<b><u>Rhif tudalen.</u></b>
1. Cyflwyniad	3
2. Y Strategaeth - Crynodeb	4
3. Prif Gyflawniadau 2003-08	5
4. Partneriaeth a Chydlynu	6
5. Staffio ac Adnoddau	7
6. Mesur Cynnydd	8
7. Meysydd i'w Gwella	18
8. Her a Blaenoriaethau Newydd	19
9. Symud Ymlaen	20
10. Atodiadau	21
A - Map yn dangos y Prif Fuddsoddiadau 2003-08	21
B - Rhestr o'r Buddsoddiadau Cyfalaf Mawr 2003-08	22
C - Mesurau ystadegol o newid 2003-08	23
D - Safleoedd ystadegol LSOAs Caergybi	24
E - Arolwg o agweddau at Gaergybi	25
F - Strwythur Grwpiau Caergybi Ymlaen	26
G – Aelodaeth Bwrdd Caergybi Ymlaen	27
H – Staffio Adfywio Caergybi	28

## 1. Cyflwyniad

- 1.1 Aeth dros bum mlynedd heibio ers cyhoeddi Strategaeth Adfywio Caergybi Ymlaen yn 2003 fel gweledigaeth ddeng-mlynedd ar gyfer gwireddu dyfodol mwy llwyddiannus i'r dref. Yn cyd-fynd â lansiad y strategaeth ym Mehefin 2003, cafwyd arddangosfa gyhoeddus yng nghanol tref Caergybi, yr ymwelodd dros 2,000 o bobl â hi. Denodd cais am sylwadau gan y cyhoedd a rhanddeiliaid eraill gyfanswm o 80 o ymatebion ysgrifenedig, gyda'r mwyafrif helaeth yn amlwg yn gefnogol iawn i'r strategaeth. Roedd ymateb pobl Caergybi yn cadarnhau eu bod yn awyddus iawn i weld gwelliannau mawr yn digwydd yn eu tref.
- 1.2 Dynodwyd Caergybi Ymlaen fel enghraifft dda o gynllun adfywio lleol cyfannol gan Swyddfa Archwilio Cymru, yn eu hadroddiad "*Regeneration – A Simpler Approach for Wales*" a gynhyrchwyd yn 2005. Rhoesant gymeradwyaeth iddo am y dull integredig o ymdrin ag anghenion a gwelliannau lleol.
- 1.3 Cafwyd rhaglen adfywio arbennig flaenorol, Cyd Fenter Caergybi, rhwng 1992-1995, a sicrhodd hon nifer o welliannau ffisegol, ond bu maint y gweithgaredd adfywio yn y dref dros y saith mlynedd ddilynol yn gyfyngedig iawn. Dangosodd canlyniadau Cyfrifiad 2001 broblemau sylweddol, ac awgrymodd nad oedd y dull presennol o reoli'r dref yn gweithio.
- 1.3 Pwrpas y ddogfen hon yw adolygu cynnydd adfywio yng Nghaergybi yn y cyfnod 2003-08, yn cynnwys perfformiad y strategaeth, a'r trefniadau partneriaeth a chyflenwi cysylltiedig. Mae'r adroddiad hefyd yn amcanu at ddysgu gwersi o gyfnod pum-mlynedd gyntaf y Strategaeth, a dynodi Meysydd i'w Gwella, fel y gall y rhain gael eu cymhwyso yn ystod y cyfnod pum-mlynedd olaf.
- 1.4 Mae llawer o'r prosiectau mawr a gafwyd wedi cael budd o ariannu Amcan Un UE. Mae'r gwariant ar y rhaglen hon yn gorffen yn Rhagfyr 2008, ac felly mae'n briodol mesur yr hyn sydd wedi digwydd hyd at y pwynt hwn. Dylai Caergybi yn awr gael budd hefyd o raglen Cydgyfeirio'r UE sy'n dod yn ei lle, sydd fel y Strategaeth yn parhau tan 2013. Mae'r adroddiad felly'n dynodi gwersi o'r Cyfnod Amcan Un sydd angen eu cymhwyso i'r cyfnod Ariannu Cydgyfeirio. Dynodir Caergybi fel "Ardal Adfywio" yng Nghynllun Gofodol Cymru 2008, ac mae wedi'i chynnwys yn ardal rhaglen "Môn a Menai".
- 1.5 Mae'r adolygiad hwn yn tynnu at ei gilydd wybodaeth o amrywiaeth o ffynonellau i roi darlun cyffredinol o'r hyn sydd wedi digwydd a pha mor effeithiol a fu. Yn amlwg mae'n bwysig fod yr adolygiad wedi ei seilio'n eang, ac mae'r broses felly wedi cymryd i ystyriaeth farn rhanddeiliaid, a chanlyniadau arolygon ymhlith y cyhoedd, busnesau lleol, a sefydliadau lleol .
- 1.6 Mae nifer o Atodiadau ynghlwm â'r adroddiad, yn rhoi gwybodaeth ac ystadegau cefndirol manwl, sydd wedi hysbysu'r adolygiad, ac a fydd yn ffurfio sail ar gyfer ymdrin â gweddill cyfnod y Strategaeth. Gellir cael rhagor o wybodaeth ynghylch Caergybi Ymlaen o'r wefan adfywio tref [www.caergybiymlaen.com](http://www.caergybiymlaen.com)

## 2. Y Strategaeth - Crynodeb

### 2.1 Pwrpas a Rhesymeg

Mae Dogfen y Strategaeth yn disgrifio'i hun fel "*fframwaith cyfannol ar gyfer creu Caergybi well ac yn gam cyntaf mewn diffinio ymateb cydlynol i anghenion y drefn a'i phobl*". Darparwyd y ddogfen gan Wasanaeth Datblygu Economaidd y Cyngor Sir, mewn cydweithrediad â Grŵp Adfywio Corfforaethol y Cyngor. Paratowyd y ddogfen wedi trafodaethau gyda rhanddeiliaid allweddol, ac yr oedd yn cymryd i ystyriaeth amrywiaeth o ymgynghoriadau cymuned a busnes.

### 2.2 Her a chyfle

Amlygwyd pwysigrwydd, cryfderau a chyfleoedd Caergybi ar gyfer twf a datblygiad, gan ei dynodi'r glir fel lle oedd â nifer o nodweddion positif iawn a llawer o botensial. Mewn gwrthgyferbyniad, roedd hefyd yn dynodi'r problemau dwfn a oedd yn y dref, fel y gwelid trwy ystadegau sosio-economaidd, ynghyd â diffygion eraill fel llawer o siopau gwag yng nghanol y dref, diffyg gwestai, trosedd a phroblemau cymdeithasol.

### 2.3 Y Weledigaeth a Nodau strategol

Dynododd y strategaeth yr angen am i Gaergybi "*ail-ddyfeisio'r hun a macsimeiddio ei photensial ei hun fel ased sylweddol i Ynys Môn a thu draw*", a bod ymdrechion hyd hynny "*wedi methu â datrys problemau dwfn Caergybi, a dim ond ar y cyrion y gwelwyd llwyddiannau*". Y datganiad gweledigaeth a ddynodwyd oedd "**Creu canolfan ryngwladol ffyniannus sy'n gwneud y mwyaf o'i photensial a'i safle strategol**". Atgyfnerthwyd hyn ymhellach gan bum nod strategol mwy penodol yn ymwneud â materion penodol, fel cyflogaeth neu'r amgylchedd

### 2.4 Themâu a Blaenoriaethau

Roedd "cig" y strategaeth i'w gael yn yr adran hon, a oedd yn gosod allan bum thema: Dysgu a Hamdden, Cymunedau, Cefnogi Busnesau, y Porth Celtaidd Ewropeaidd, a Thwristiaeth a'r Amgylchedd. Roedd gan bob un o'r rhain amcan datganedig, disgrifiad a nifer o flaenoriaethau dynodedig - prosiectau penodol, neu amcanion penodol. Roedd amcangyfrif costau bras ar gyfer bob Thema, a oedd â chyfanswm a oedd o leiaf £112M. Mae Adran 4 yn crynhoi'r themâu a blaenoriaethau a'r cynnydd bras gyda phob un o'r blaenoriaethau dynodedig.

### 2.5 Ymgynghori & Dull Cyflenwi

Roedd adran olaf y strategaeth yn dynodi'r angen i gynnwys nifer o sefydliadau a'r sector preifat, a chreu corff rheoli strategaeth gyffredinol ar gyfer y strategaeth. Roedd yn dadlau fod angen i "*unrhyw drefniant gweithredu gymryd i ystyriaeth strwythurau presennol, bod yn gynrychioliadol, osgoi dyblygu, ychwanegu gwerth, a bod yn syml ac effeithlon yn ei gyflenwad*." Hefyd pwysleisiwyd yr angen am ymgynghori pellach a chynnwys y gymuned leol a sefydliadau lleol.

### 3. Prif Gyflawniadau 2003-2008

3.1 Mae'r adran hon yn crynhoi rhai o'r Prif Gyflawniadau yn ystod y pum mlynedd ddiwethaf.

#### 3.2 Datblygiadau a mentrau allweddol

Yn amlwg bu nifer o ddatblygiadau a mentrau sylweddol yng Nghaergybi ers 2003. Mae enghreifftiau nodedig o'r rhain yn cynnwys:-

- System garthffosiaeth ac isadeiledd newydd i'r dref
- Creu a chyflenwi rhaglen weithredol Cymunedau'n Gyntaf
- Pont Porth Celtaidd newydd yn cysylltu'r porthladd a chanol y dref
- Datblygiadau manwerthu newydd mawr ac uwchfarchnad ym Mhenrhos
- Gwesty, siop a bwyty newydd ar hen ardaloedd diffaith yn Kingsland
- Datblygiad Marina newydd a dyblu'r angorfeydd
- Mentrau twristiaeth newydd, yn cynnwys llongau mordaith a gwella amgueddfa
- Nifer o ganolfannau cymuned newydd neu rai wedi'u gwella ee London Rd
- Caeau chwarae newydd i blant a chyfleusterau gofal plant cymunedol newydd
- Gwaith gwella canol tref sylweddol ar hyd Victoria Road
- Nifer o adeiladau canol y dref wedi eu gwella gyda chefnogaeth grant
- Arddangosfeydd blodau yng nghanol y dref a marchnad stryd wythnosol newydd
- Unedau busnes newydd a lleiniau â gwasanaethau ym Mhenrhos
- Safle parc busnes sylweddol newydd wedi ei greu ym Mharc Cybi
- Nifer o ddatblygiadau tai newydd

#### 3.3 Crynodeb Buddsoddiad

Bu buddsoddiad cyfalaf ers 2003 yn sylweddol iawn, fel y gwelir o'r ffigyrau isod (mae'r ffigyrau yn rhai bras ac nid ydynt yn cynnwys tai):-

##### BUDDSODDIAD CYFALAF YNG NGHAEGERGYBI 2003-2008

Sector cyhoeddus	£ 36M
Sector cymunedol	£ 2M
Masnach breifat	£ 85M
Cyfleustodau preifat	£ 30M
CYFANSWM	£153M

#### 3.4 Cyflogaeth ychwanegol

Mae prosiectau creu cyflogaeth sylweddol newydd yn cynnwys Canolfan Alwadau newydd Stena (tua 60 o swyddi), unedau manwerthu newydd ym Mharc Manwerthu Penrhos (tua 300 o swyddi), a siop newydd Morrisons (tua 350 o swyddi). Mae hyn yn fwy na'r colledion swyddi mawr a gafwyd yn ystod yr un cyfnod, yn Hedstrom (tua 65 o swyddi), a'r amcangyfrif o swyddi a gollwyd oherwydd yr effaith manwerthu yng Nghanol Tref Caergybi (tua 50 o swyddi).

#### 3.4 Canfyddiadau o Gaergybi

Mae Caergybi wedi dioddef ers talwm oherwydd canfyddiadau negyddol gan bobl o'r tu allan a gan lawer yn y gymuned ei hun, sydd wedi tueddu i atgyfnerthu problemau'r dref trwy ostwng hyder pobl a buddsoddwyr. Roedd hefyd deimlad ymhlith pobl Caergybi fod eu tref yn cael ei hesgeuluso. Er bod llawer o ganfyddiadau negyddol yn parhau, mae'r cyfnod 2003 – 2008 wedi gweld barn llawer mwy positif o Gaergybi'n ymddangos, a chanfyddiad eang fod y dref yn gwella.

## 4. Trefniadau partneriaeth

### 4.1 Bwrdd Caergybi Ymlaen

Mae bwrdd amlsector wedi ei ffurfio i weithredu fel corff llywio a monitro strategol ar gyfer y strategaeth a gweithgareddau adfywio cysylltiedig. Mae'r bwrdd yn fforwm lefel uchel a fyny chir gan wleidyddion ac uwch swyddogion sector cyhoeddus, ynghyd â chynrychiolwyr cymuned a busnes. Mae'n cyfarfod ddwywaith y flwyddyn, ac mae ganddo gadeirydd annibynnol a gafodd ei ddewis yn dilyn hysbyseb gyhoeddus a phroses ddewis. Mae'r bwrdd yn derbyn adroddiadau a chyflwyniadau, yn gofyn am ymdriniaeth â materion penodol, ac yn gwneud argymhellion a cheisiadau er budd Caergybi.

### 4.2 Grŵp Strategaeth Caergybi Ymlaen

Mae monitro mwy rheolaidd o'r Strategaeth a gweithgareddau cysylltiedig â threfniadau'n digwydd drwy'r Grŵp Strategaeth, sydd fel arfer yn cyfarfod ddwywaith rhwng bob cyfarfod Bwrdd. Mae'n grŵp llai a mwy gweithredol, sy'n goruchwyllo cydlynad, rheolaeth, ac adnoddau strategaeth Caergybi Ymlaen, rhoi sylw i brif faterion, ac yn adrodd i fyny i'r Bwrdd.

### 4.3 Grwpiau Thema Caergybi Ymlaen

Cynigwyd yn wreiddiol y byddai pum grŵp gwahanol, un ar gyfer pob thema. Yn ymarferol roedd hyn yn rhy gymhleth, ac mae trefniant mwy llyfn wedi esblygu ar sail yr hyn sy'n gweithio. Mar Grŵp Trafnidiaeth ac Amgylchedd Caergybi wedi bod yn cyfarfod yn rheolaidd, yn goruchwyllo gwaith a chynlluniau cyfalaf megis Pont y Porth Celtaidd, ac wedi bod y grŵp thema mwyaf cynhyrchiol. Mae swyddogaeth y Grŵp Busnes a Thwristiaeth gwreiddiol wedi'i ymgymryd gan y Siambr Fasnach, ac un y Grŵp Gweithredu Cymunedol gan Gymunedau'n Gyntaf. Ni wnaeth y Grŵp Dysgu a Hamdden symud ymlaen, ond mae wedi gwneud hynny ar ffurf y Grŵp Cyflogaeth a Sgiliau.

### 4.2 Partneriaethau Cymunedau'n Gyntaf

Cafodd pedair o wardiau Caergybi eu dynodi, a phedair Partneriaeth eu ffurfio erbyn 2003, ond mae dwy o'r rhain wedi cyfuno ers hynny. Ar hyn o bryd mae tair Partneriaeth Gymunedol weithredol yn eu lle yn ymdrin â'r rhan fwyaf o'r dref, sy'n rhan o nifer eang a chynyddol o fentrau sy'n cyfrannu at y strategaeth adfywio. Mae adrodd rheolaidd yn digwydd rhwng Cymunedau'n Gyntaf a Chaergybi Ymlaen.

### 4.3 Siambr Fasnach

Ail ffurfiwyd yr hen Siambr Fasnach, a oedd wedi peidio â bodoli, yn 2003. Mae Pwyllgor Siambr wedi bod yn cyfarfod yn rheolaidd, yn dod â swyddogion adfywio ac eraill i mewn i ymdrin â materion busnes yn y dref, a llwyddodd i gyflogi cydlynedd rhan-amser. Mae'r trefniant hwn wedi gorffen erbyn hyn, ac mae'r Siambr angen adnoddau newydd i'w galluogi i ailgychwyn ei gweithgareddau.

### 4.4 Cyngor Tref Caergybi

Mae'r Cyngor Tref wedi dod yn gynyddol weithredol mewn adfywio ers 2003. Mae'n gweinyddu sawl is-bwyllgor y mae sefydliadau sy'n bartneriaid yn eistedd arnynt, yn trafod materion fel Trosedd ac Anhrefn, Digwyddiadau Nadolig ayyb, ac sy'n gweithredu fel partneriaethau lleol effeithiol ar gyfer cynllunio a chydlynu'r materion hyn.

## **4. Swyddogion Adfywio**

### **4.1 Swyddogion Adfywio Caergybi**

Bu penodi staff gyda chyfrifoldeb penodol am adfywio Caergybi yn hanfodol i ddatblygiad a gweithrediad llawer o'r adfywio yn y dref ers 2003. Mae ariannu ar gyfer llawer o'r swyddi hyn yn gorffen yn Rhagfyr 2008 neu Fawrth 2009, ac mae angen eglurder ar sefyllfa'r dyfodol.

### **4.1 Swyddogion Adfywio Economaidd Caergybi**

Ymgymerir i raddau helaeth â'r gwaith o reoli gweithgareddau Caergybi Ymlaen gan Reolwr Adfywio Caergybi, gyda chefnogaeth Swyddog Adfywio Caergybi ers 2005. Mae'r ddau'n cael eu cyflogi gan Wasanaeth Datblygu Economaidd Cyngor Sir Ynys Môn. Roedd y cyntaf o'r rhain yn swydd tair blynedd yn wreiddiol a ddechreuodd yn Rhagfyr 2002 ar gyfer Partneriaeth Ynys Cybi sydd erbyn hyn wedi'i disodli. Ariennir y ddwy swydd gan Amcan Un yr UE, Cynulliad Cymru a'r Cyngor Sir drwy Gynllun Adfywio Canol Tref 2005-2008.

### **4.2 Swyddfa Caergybi Ymlaen**

Mae gan y staff uchod swyddfa yn Nhŷ Cyfle yng nghanol y dref. O ystyried yr angen i fynychu llawer o gyfarfodydd a thrafodaethau gyda staff Cyngor Sir eraill, mae'r ddau swyddog hefyd gyda desgiau yn Llangefni. Mae'n amlwg yn bwysig cynnal swyddfa yng Nghaergybi, ac mae angen adnoddau i gynnal hyn ar ôl 2008.

### **4.3 Swyddogion Prosiect Trafnidiaeth ac Amgylchedd Caergybi**

Mae Gwasanaeth Priffyrdd y Cyngor Sir wedi cyflogi Cyfarwyddwr Prosiect ers 2002 i gynllunio a gweithredu'r Pecyn Trafnidiaeth ac Amgylchedd, sy'n cynnwys pont y Porth Celtaidd, ail-leoli depo'r rheilffordd a chynlluniau Cwblhau'r A55, swydd sydd wedi'i hariannu gan Gynulliad Cymru. Cafodd y swydd o Reolwr Prosiect Cynllun Adfywio Canol Tref ei chreu yn 2005 i gyflenwi elfennau cyfalaf y Cynllun Adfywio Canol Tref 2005-08.

### **4.4 Swyddogion Cymunedau'n Gyntaf**

Mae'r nifer o staff a gyflogir drwy Gymunedau'n Gyntaf yng Nghaergybi wedi ymestyn yn sylweddol, gan dyfu o 2 ar y cychwyn yn niwedd 2002 i 32 erbyn diwedd 2008. Tra bod y nifer staff sy'n rhan o ddatblygiad ac annog adfywio cymunedol wedi tyfu, mae llawer o'r cynnydd hwn mewn swyddi a grëwyd mewn gweithrediadau cyflenwi gwasanaeth gan y partneriaethau ee gweithwyr amgylcheddol, gyda'r nifer nodedig o 48 erbyn hyn yn cael eu cyflogi mewn mentrau cymdeithasol cysylltiedig.

### **4.5 Swyddogion Eraill sy'n Cyfrannu at Adfywio**

Mae nifer o sefydliadau eraill wedi cyflogi staff sydd wedi gwneud cyfraniad at adfywiad y dref. Mae enghreifftiau'n cynnwys staff y Cyngor Tref newydd sy'n cynnal y bont Porth Celtaidd ac sy'n ymdrin â'r bagiau a adewir. Cyfraniad staffio ychwanegol arbennig o bwysig fu cyflogi Tîm CSOs Heddlu effeithiol yng Nghaergybi.

### **4.6 Swyddi Adfywio Newydd**

Dylai ceisiadau ariannu allanol llwyddiannus arwain at benodi swyddogion prosiect yn 2009 ar gyfer y cynlluniau Menter Treftadaeth Treflun ac Ailfrandio'r Dref.

## 5. Ariannu adfywio

5.1 Mae'r adran hon yn crynhoi'r cynnydd yn nhermau sicrhau ariannu cyhoeddus a gwireddu buddsoddiad preifat yn y dref ers 2003.

### 5.2 **Buddsoddiad Cyfleustodau Preifat**

Y buddsoddiad unigol mwyaf yng nghyfnod y strategaeth hyd yma oedd creu system garthffosiaeth newydd i'r dref a phentrefi cyfagos. Roedd angen y buddsoddiad hwn gan Ddŵr Cymru i fodloni Cyfarwydddeb Dŵr Gwastraff Trefol yr UE. Roedd Caergybi yn derbyn tua £30M o'r buddsoddiad £35M hwn, a oedd yn hanfodol i alluogi datblygiad yn y dref.

### 5.3 **Buddsoddiad Masnach Breifat**

Mae Caergybi wedi profi lefel ddramatig o fuddsoddiad masnachol dibreswyl ers 2003. Mae'r mwyafrif helaeth o hyn wedi bod ar ffurf datblygiadau manwerthu newydd ym Mhenrhos, a rhai safleoedd ar ymylon canol y dref, gyda chyfanswm o tua £60M. Mae cynlluniau sylweddol eraill yn cynnwys Terfynfa 5 newydd gan Stena (£15M), Canolfan Alwadau Stena (£2M), Travelodge (£2m), Gwelliant Iard Gychod (£1M), a'r datblygiad marina (£5m). Mae buddsoddiad preifat mewn gwaith eiddo yng nghanol y dref wedi bod yn weddol gyfyngedig mewn cymhariaeth, gyda chyfanswm o tua £2M.

### 5.4 **Llywodraeth Cynulliad Cymru**

Ariannwyd y mwyafrif o wariant cyfalaf a refeniw sector cyhoeddus ar adfywio yng Nghaergybi gan Lywodraeth Cynulliad Cymru (sy'n cynnwys y WDA cyn 2006). Eu buddsoddiad unigol mwyaf oedd Parc Busnes Cybi, sydd wedi golygu gwariant mawr ar dir ac isadeiledd. Gwnaethpwyd cyfraniadau cyfalaf sylweddol eraill gan LCC trwy'r Grant Trafnidiaeth, Grant Gwella Tref, a'r Rhaglen Cyfleusterau & Gweithgareddau Cymunedol. Maent hefyd wedi bod yn brif ffynhonnell ariannu refeniw ar gyfer adfywio, yn bennaf drwy'r Rhaglen Cymunedau'n Gyntaf.

### 5.5 **Ariannu Ewropeaidd**

Mewn termau cyffredinol, mae'n ymddangos bod Caergybi wedi gwneud yn dda iawn o raglen Amcan Un yr UE, yn denu tua £14M o'r £40M ar gyfer Ynys Môn. Tra bod ariannu UE ar gyfer isadeiledd a gwaith ffisegol yn sylweddol, mae'n ymddangos bod Caergybi wedi tanberfformio yn achos sicrhau ariannu UE ar gyfer mentrau hyfforddiant a chyflogaeth. Mae'r lefel o ariannu sydd wedi'i sicrhau gan Interreg wedi'i gyfyngu, ond dylai hyn gael ei gywiro yn 2009. Mae angen cymryd mantais lawn o Ariannu Cydgyfeirio newydd yr UE er mwyn cynorthwyo i gyflawni'r strategaeth.

### 5.6 **Ariannu Cyhoeddus Arall**

Cyngor Sir Ynys Môn yw'r prif ariannwr adfywio cyhoeddus arall. Mae'r lefel o ariannu Loteri a wariwyd neu a ddyfarnwyd i Gaergybi yn ymddangos fel petai wedi'i gyfyngu i amrywiaeth o brosiectau bach, gyda dim ond dau gynllun mawr, sef cyfleuster chwaraeon Millbank a'r grant Cronfa Treftadaeth y Loteri o £1M a roddwyd i'r THI. Cyflawniad nodedig wrth sicrhau ariannu o ffynonellau eraill oedd y swm oddeutu £300k a gafwyd gan y Rank Foundation i Morlo ar gyfer eu prosiect prentisiaid cymunedol. Mae gwariant cyhoeddus sylweddol arall wedi bod drwy'r Heddlu a'r Gwasanaeth Cyflogaeth.

## 6. Mesur Cynnydd

6.1 Pwrpas yr adran hon yw mesur cynnydd gwirioneddol yn erbyn yr hyn a gafodd ei nodi yn y strategaeth wreiddiol. Mae hyn yn cael ei wneud drwy ystyried nifer o wahanol agweddau o'r strategaeth.

### 6.2 Cyflawniad o'r Weledigaeth

Y Datganiad o Weledigaeth a nodwyd yn Strategaeth 2003 oedd:-

**“Creu canolfan ryngwladol ffyniannus sy'n gwneud y mwyaf o'i photensial a'i safle strategol”.** Mae'n ymddangos bod cydnabyddiaeth gynyddol ymysg preswylwyr lleol a'r rheiny sy'n byw mewn mannau eraill o Ynys Môn bod Caergybi yn gwella, ond mae'n amlwg yn rhy gynnar i ddweud bod y dref yn “ffynnu”, neu ei bod yn awr wedi “gwneud y mwyaf o'i photensial”. Er gwaethaf hyn, mae'r weledigaeth yn parhau i ymddangos yn ddilys.

### 6.4 Cyflawni Nodau Strategol

Cafodd y pum Nod Strategol canlynol eu dynodi fel rhai addas i gynnal y strategaeth, ac mae'r tabl isod yn asesu i ba raddau y mae'r rhain wedi'u cyflawni erbyn Rhagfyr 2008. Dengys hyn fod cynnydd sylweddol wedi ei wneud ar bob un, ond mae'r amcanion a nodwyd eto i'w gwireddu'n llawn, a thynnwyd sylw at rai meysydd allweddol sydd angen ailffocysu.

Rh	NOD STRATEGOL	SYLW AR GYFLAWNIAD
1	Adfywio'r economi, creu cyfoeth a rhagolygon swyddi newydd i bobl Caergybi	Wedi creu swyddi net oherwydd y datblygiadau manwerthu newydd, ond rhan amser yn bennaf. Mae lefelau incwm cartrefi'n parhau'n gymharol isel. Mae'r rhagolygon swyddi a chyfoeth wedi gwella, ond mae problemau newydd erbyn hyn.
2	Gostwng amddifadedd cymdeithasol a sefydlu cymunedau cynhwysol, diogel ac iach	Mae WIMD 2008 yn cadarnhau bod problemau'n parhau gydag amddifadedd ac iechyd. Mae rhaglen C1 yn gweithio i ostwng y rhain a chreu cymunedau gweithredol & chynhwysol. Gwelliannau amlwg mewn heddlua cymunedol.
3	Ail-leoli Caergybi fel “Tref sy'n Dysgu” sy'n cynnig cyfleusterau dysgu, hamdden, a diwylliannol o ansawdd uchel	Cynnydd cyfyngedig hyd yma yn nhermau darparu cyfleusterau o ansawdd uchel newydd, ond ymgwymerwyd â gweithgaredd a darpariaeth lefel gymunedol sylweddol, llawer ohono drwy C1. Crëwyd canolfannau hyfforddiant newydd yn Llangefni & Bangor, yn hytrach nag yng Nghaergybi.
4	Ail-gadarnhau cysylltiadau hanesyddol, diwylliannol ac ieithyddol Caergybi gydag Iwerddon a'i safle fel porth trafndiaeth ryngwladol	Cysylltiadau gydag Iwerddon wedi'u cynnal a'u datblygu, ond gellid datblygu mwy. Buddsoddiadau fferi newydd. Cynnydd sylweddol mewn traffig llwythi fferi ro-ro mewn blynnyddoedd diweddar, ond niferoedd teithwyr ar droed yn is nag yn yr 1990'au.
5	Ail-greu Caergybi fel amgylchedd trefol o ansawdd uchel a diogel	Wedi ymgymryd â llawer o welliannau trefol da, ac wedi cael gwared â doluriau llygad amrywiol. Safon y cylch trefol wedi gwella, ond mae'n dal i fod angen uwchraddiad ffisegol sylweddol, yn cynnwys yr angen i ostwng llefydd gwag yng nghanol y dref.

## 6.5 Cyflawni'r Blaenoriaethau Thema

6.6 Mae'r adran hon yn dangos cynnydd / cyflawniad yn nhermau'r blaenoriaethau a ddynodwyd yn 2003, ac yn dynodi blaenoriaethau ychwanegol/adolygedig arfaethedig. Ystyrir pob thema yn ei thro, gyda chyflawniadau yn erbyn pob un yn cael ei grynhoi, a sgôr cyffredinol allan o 5 yn cael ei roi. Yna rhoddir cyfanswm sgôr cyffredinol allan o 5 ar gyfer bob thema. Mae'r sgorio'n seiliedig ar y meini prawf cyflawniad eang isod :-

- 0 = Dim cynnydd gwirioneddol wedi'i wneud
- 1 = Cynnydd bach / dichonoldeb neu gynllunio cychwynnol
- 2 = Peth cynnydd / cynlluniau / gwneud ceisiadau ariannu
- 3 = Cynnydd pendant / cynlluniau datblygedig / sicrhau arian
- 4 = Gwneud cynnydd sylweddol, ond ddim yn gyflawn eto
- 5 = Cyflawniad llawn neu bron yn llawn

Mae'r cyfanswm sgôr am bob thema yna'n cael ei gyfrifo yn seiliedig ar gyfartaledd wedi'i gronni.

## 6.7 Cynnydd Thema Cymunedau

*AMCAN: Ymgysylltu'n effeithiol â chymunedau lleol yn y fframwaith adfywio a darparu mentrau effeithiol cydlynol i daclo diffyg gweithredu, diweithdra, amddifadedd cymdeithasol, ac adfer hyder.*

BLAENORIAETH	CYFLAWNIAD	SYLW	Sgôr Cynnydd / 5
Meincnodi gweithgaredd presennol a chytuno ar rolau a chyfrifoldebau'r dyfodol	Partneriaethau C1 yn awr yn cydweithio ar brosiectau amrywiol a chyfarfod yn rheolaidd	LICC wedi ymgymryd ag adolygiad o Gymunedau'n Gyntaf ar draws Cymru. Dynodi angen am gydlynw datblygu cymunedol ehangach ar Ynys Môn	2
Datblygu Cynllun Gweithredu Cymunedol Caergybi	Cydweithio da gan C1 ar brosiectau penodol. Dim cynllun cyffredinol Caergybi-gyfan yn ei le, ond cynlluniau Partneriaeth ward yn eu lle	Dim adnoddau neu gorff arweiniol yn bodoli ar gyfer dull Caergybi-gyfan tu allan i C1 Gofyn yn awr i Bartneriaethau C1 ddatblygu cynlluniau gweithredu ward	2
Darparu cymorth i wardiau nad ydynt yn rhai Cymunedau'n Gyntaf	Rhai prosiectau wedi'u lleoli tu allan i ffiniau ward C1 ee meysydd chwarae. Estyniad o ddull C1 heb ei gyflawni	Ni chefnogwyd y cynllun "Cyfuno" gan AERP am resymau amrywiol. Ni wnaeth LICC gefnogi estyniad o faes cymhwyster CG, ond mae wedi caniatáu hyblygrwydd lleol pan fo wedi'i gyfiawnhau	2
Creu canolfannau cymdogaeth sy'n "siop-un-stop"	<b>Do</b> - Wedi'i gyflawni i ryw raddau drwy'r cyfleusterau gyda staff yng Ngwelfor, Neuadd y Dref, London Rd,	Cynlluniau'n cael eu datblygu ar gyfer Canolfannau Cymunedol Kingsland & Glan y Dŵr newydd, ac estyniad i	4

	Bryn Annex, & Millbank.	Gwelfor	
Annog Mentrau Cymdeithasol & ILM's	<b>DO</b> - Sefydlu Meithrinfa Morlo, KidzInk, Canolfan London Rd Caffi & Thrên Tir	Nid yw incwm bob amser yn gwrth osod costau'n llawn Ward Plas Cybi yn bwriadu sefydlu cangen fasnachu	<b>3</b>
Cynnydd mewn Gofal Plant	<b>DO</b> - Meithrinfeidd newydd, a chreu clybiau brecwast / ar ôl ysgol / gwyliau	Angen cyfleuster yng nghanol y dref	<b>4</b>
Adnewyddu Neuadd y Dref	<b>DO</b> - Wedi'i gyflawni mewn dau gyfnod	Potensial am gyfnod pellach	<b>5</b>
Canolfan London Road Newydd	<b>DO</b> - Wedi'i gyflawni ac yn weithredol, yn cyflogi 8 o bobl	Cynllun estyniad wedi'i ariannu gan UE/LICC yn awr ar waith	<b>5</b>
Prosiect Stiwdio Cerddoriaeth	Digwyddiadau cerddoriaeth yn cael eu trefnu ond dim cyfleuster wedi'i sicrhau	Wedi sicrhau fan drwy grant IACC	<b>3</b>
Gwell manau chwarae i blant	<b>DO</b> - Cyfleusterau amrywiol newydd / gwell wedi'u darparu	Eu darparu drwy ariannu arbennig LICC ar gyfer ardaloedd CG	<b>5</b>
Gwell cyfleusterau ar gyfer pobl gydag anableddau dysgu	Gwell cyfleusterau wedi'u darparu'n ddiweddar	Angen gwelliannau pellach Potensial am ganolfan sirol	<b>3</b>
Cyswllt gwell rhwng canol y dref â chymunedau sy'n ei hamgylchynu	<b>DO</b> - Porth Celtaidd yn darparu gwell cyswllt i gymunedau dwyrain Caergybi	Gwell cysylltiadau posib eraill wedi'u dynodi.	<b>4</b>
<b>SGÔR CYNNYDD THEMA GYFFREDINOL</b>			<b>= 4</b>

6.7.1 Mae sefydlu'r Partneriaethau Cymunedau'n Gyntaf tua'r un pryd â Chaergybi Ymlaen wedi sicrhau bod swm sylweddol iawn o waith datblygu cymunedol sylfaenol yn digwydd ar draws y rhan fwyaf o'r dref. Mae gweithio ar y cyd yn llawer mwy effeithiol erbyn hyn rhwng y gwahanol bartneriaethau cymunedol nag yr oedd ar y cychwyn. Mae'r nifer o bartneriaethau wedi'u gostwng o bedair i dair. Mater allweddol ar gyfer y dyfodol fydd cynaladwyedd economaidd tymor hir staffio a gweithgareddau Cymunedau'n Gyntaf. Mae adolygiad Cynulliad Cymru o Gymunedau'n Gyntaf ar draws Cymru wedi achosi blaenoriaethau a threfniadau ariannu newydd, gyda mwy o bwyslais ar gyflawni canlyniadau cyffyrddadwy, creu swyddi a busnesau, cynhyrchu incwm, targedu tlodi plant, ac integreiddiad gyda gweithgareddau datblygiad adfywio ac economaidd ehangach. Mae hyn yn pwyntio tuag at integreiddiad agosach rhwng Cymunedau'n Gyntaf a Chaergybi Ymlaen yn y dyfodol.

6.7.3 Mae tai, trosedd ac anhrefn, ac iechyd yn dri mater o bwysigrwydd mawr i'r gymuned leol ac adfywiad y dref. Ni roddwyd sylw digonol i'r rhain yn Strategaeth 2003, a rhaid cywiro hyn yn ail gyfnod y strategaeth os yw'r amcan o adfywio integredig effeithiol i'w gyflawni. Dylid bwrw ymlaen gyda chynllun Ardal Adnewyddu Tai newydd.

## 6.8 Cynnydd ar y Thema Dysgu a Hamdden

AMCAN : Datblygu gweithlu sgil a darparu cyfleusterau dysgu, hamdden a diwylliannol o ansawdd uchel ar gyfer pobl ac ymwelwyr Caergybi ac Ynys Môn.

BLAENORIAETH	CYFLAWNIAD	SYLW	Lefel cynnydd / 5
Uwchsgilio'r gymuned leol a thaclo diffyg gweithredu economaidd	<b>Do</b> - Mentrau amrywiol ar waith drwy Working Links, Cymunedau'n Gyntaf, HOT, Coleg Menai, ac eraill.	Angen wedi'i ddynodi i roi sylw i faterion penodol ee cyfleusterau hyfforddiant technegol sylfaenol ar gyfer grŵp oed 14-16, a hyfforddiant sgiliau manwerthu sylfaenol	<b>3</b>
Datblygu Canolfan Dysgu Gydol Oes newydd	Wedi cynnal astudiaeth ddichonolrwydd	Diffyg cynnydd, ffactorau amrywiol wedi cyfrannu at hyn ee ansicrwydd ynghylch addysg 16+. Mae'n debygol y bydd angen newid y cysyniad gwreiddiol.	<b>1</b>
Gwella cyfleusterau addysg Ysgol Uwchradd	Gwelliannau cyfyngedig wedi'u gwneud i gyfleusterau presennol	Dim cynlluniau cadarn wedi'u cyhoeddi eto Cyflwr gwael wedi arwain at gau adeilad Ysgol Cybi	<b>2</b>
Ymestyn Canolfan Gelfyddydau Ucheldre	Wedi cynnal astudiaeth ddichonolrwydd	Cost uchel y cynllun a phrinder ariannu Loteri wedi cael effaith ar hyfywedd	<b>1</b>
Datblygu cyfleusterau Hamdden newydd a gwell	<b>Do</b> - Gwell cyfleusterau wedi'u darparu ym Millbank a'r Stadiwm. Adolygiad o Ganolfannau Hamdden y sir yn cael ei wneud.	Adolygiad o Ganolfannau Hamdden wedi argymhell canolfan "sych" newydd a phosibilrwydd o ganolfan ddyfrol yn y dyfodol. Ymateb cyhoeddus i gau'r ganolfan bresennol yn negyddol a chynlluniau'n cael eu hadolygu'n awr.	<b>3</b>
Creu cyfleoedd a gweithgareddau dysgu unigryw ar themâu Celtaidd/ieithyddol	Y syniad heb ei ddatblygu ymhellach	Mater dichonolrwydd. Syniad o Brifysgol Brydeinig/Wyddelig heb ei ddatblygu	<b>0</b>
<b>SGÔR CYNNYDD THEMA GYFFREDINOL</b>			<b>= 2</b>

- 6.8.1 Canfyddir mai'r thema hon yw'r un sydd wedi'i datblygu/ symud ymlaen waethaf ers 2003. Sefydlwyd Grŵp Sgiliau Caergybi yn ddiweddar, ond nid oes ganddynt yr adnoddau i ddatblygu anghenion a cheisiadau dynodedig. O ystyried bod hyn yn ardal ffocws sylweddol ar gyfer rhaglen ariannu Cydgyfeiriant UE, ac o ystyried y posibilrwydd o golled fawr o gyflogaeth yn Eaton a mannau eraill, mae angen sicrhau bod anghenion a cheisiadau perthnasol yn cael eu dynodi a'u datblygu. Mae hefyd angen cytuno ar ffordd glir ymlaen yn achos cyflawni cyfleusterau ysgol a chanolfan hamdden fodern ar gyfer y dref.

## 6.9 Cynnydd Thema Cefnogi Busnes

*AMCAN : Darparu rhychwant o gefnogaeth busnes, ariannol ac isadeiledd i alluogi creu, datblygu, a thyfu busnesau lleol*

BLAENORIAETH	CYFLAWNIAD	SYLW	Sgôr Cynnydd / 5
Darparu gwasanaeth cefnogi busnes effeithiol sydd wedi'i dargedu	<b>Do</b> - Gwasanaeth allgymorth Llygad Busnes wedi'i sefydlu. Arwyddbyst & a gwybodaeth wedi'i darparu gan staff adfywio.	Lefelau hawlio cymorth busnes a lefelau cychwyn busnes yng Nghaergybi yn dal yn is na'r cyfartaledd	<b>2</b>
Ymgysylltu'n fwy effeithiol gyda'r sector preifat a chreu Siambr Fasnach	<b>DO</b> - Siambr Fasnach wedi'i sefydlu ac wedi bod yn weithredol yng ngweithgareddau adfywio Caergybi	Llawer o fusnesau mawr yn rhan o adfywio'r dref Siambr eto angen ei hailbarduno ac angen adnoddau	<b>3</b>
Cynyddu cyflogaeth gwasanaeth yn y dref	<b>Do</b> - Mwy o swyddi swyddfa yn cynnwys Canolfan Alwadau Stena newydd. Unedau busnes newydd wedi'u hadeiladu	Parc Cybi yn debygol o ddarparu llawer o swyddi sector gwasanaethau	<b>2</b>
Gwelliannau Canol Tref	<b>Do</b> - Cynllun Adfywio Canol Tref Caergybi wedi darparu rhagor o barcio, bar-caffi ac adeiladau swyddfeydd newydd, gwelliannau trefol, a gweithgareddau eraill	Angen gwelliannau pellach. Llefydd gwag yng nghanol y dref yn dal i fod yn broblem ddifrifol, sy'n ymddangos fel petai wedi gwaethygu ers 2005, ar y cyd gydag estyniad manwerthu ym Mhenrhos	<b>3</b>
Ymestyn y "Rhan Marina"	<b>Do</b> - Estyniad Marina a datblygiad ar y tir wedi cwblhau. Cynlluniau eto.	Cynlluniau glan y dŵr gan Conygar-Stena yn anelu at wireddu'r potensial hwn	<b>3</b>
Datblygu Parc Busnes Newydd	Safle wedi'i brynu a gwasanaethu. Ffordd gyswllt newydd yn agored.	Safle strategol mawr wedi'i enwi'n Parc Cybi. Angen datrys y mater cynhwysedd trydan.	<b>4</b>
Ymestyn Stad Ddiwydiannol Penrhos	<b>DO</b> - Unedau Parc Busnes Penrhos a phlotiau datblygu newydd	Mae'r rhan fwyaf o'r stad ddiwydiannol wreiddiol yn awr yn barc manwerthu	<b>3</b>
Creu unedau busnes newydd	<b>Do</b> - Pedair uned 400 metr sgwâr a phedair 150 metr sgwâr wedi'i hadeiladu.	Lefel hawlio da – angen ystyried mwy o unedau yn y dyfodol	<b>5</b>
<b>SGÔR CYNNYDD THEMA GYFFREDINOL</b>			<b>= 3</b>

6.9.1 Mae thema bwysig hon yn ymddangos fel petai wedi'i datblygu'n weddol dda, ond mae'n amlwg bod llawer o ffordd i fynd, yn enwedig yn nhermau canol y dref, ble fo lefelau llefydd gwag masnachol yn parhau i fod yn broblem. Mae sicrhau rhychwant o fuddsoddiad sector preifat newydd a chreu swyddi i Gaergybi yn hanfodol. Bydd hyn yn arbennig o bwysig os yw cau arfaethedig Eaton Electrical yn mynd yn ei flaen, ac os oes colledion swyddi eraill. Mae darpariaeth cefnogaeth effeithiol hefyd yn hynod o bwysig i gynorthwyo busnesau i oroesi yn ystod y dirywiad economaidd presennol.

6.10 **Thema Cynnydd Porth Celtaidd Ewropeaidd**

*AMCAN : Creu Porth o Safon Byd-eang i Gymru ac Iwerddon a manteisio ar y cyfleoedd y mae'n eu darparu.*

<b>BLAENORIAETH</b>	<b>CYFLAWNIAD</b>	<b>SYLW</b>	<b>Sgôr Cynnydd / 5</b>
Darparu cei newydd yn Ynys Halen ar gyfer llongau nad ydynt yn llongau fferi	Cynigion yn cael eu datblygu ar gyfer docfa llongau mordeithio, gyda'r gwaith dylunio'n cael ei drefnu	Budd i Ogledd Orllewin Cymru yn ei gyfanrwydd	<b>1</b>
Creu pont gyswllt cerddwyr rhwng canol y dref, yr orsaf, a therfynfa fferi	<b>DO</b> - Pont a llwybr y Porth Celtaidd yn eu lle a defnydd da o'r cyfleuster gadael bagiau	Darparu cyswllt defnyddiol rhwng Morawelon ac ochr orllewinol y dref	<b>5</b>
Adfer y Morglawdd	Ddim wedi'i gyflawni eto oherwydd cost uchel. Astudiaeth beirianneg yn cael ei gwneud.	Cost cyfalaf uchel Pe byddai'n torri gallai gael effeithiau negyddol iawn.	<b>2</b>
Datblygu ardal y Doc Pysgod	<b>Do</b> – Ychydig o waith i ymdopi â glaniadau mordeithio. Menter gydweithredol Pysgotwyr wedi'i sefydlu a chyfleusterau newydd wedi'u creu ym Mol Sach	Angen diogelu oddeutu 25 o swyddi pysgota lleol Ffatri rew yn awr wedi darfod Pontŵns angen eu hadnewyddu	<b>3</b>
Cynhyrchu ynni yn y porthladd	Rhai cynlluniau ynni amgen wedi'u harchwilio		<b>1</b>
Ail-leoli'r lard Reilffordd	Cynlluniau datblygedig i ail-leoli'r depo i ardal Penrhos	Rhan o gynlluniau HTEP.	<b>3</b>
Cwblhau'r A55	Cynlluniau datblygedig i ymestyn yr A55 i'r porthladd a chanol y dref	Rhan o gynlluniau HTEP	<b>3</b>
Gwella Mynediad i'r Porthladd	Cynlluniau datblygedig, yn integreiddio gyda'r uchod	Rhan o gynlluniau HTEP	<b>3</b>
Gwella'r Orsaf Rheilffordd a'r Doc Mewnol	Heb ei gyflawni eto. Syniadau cysyniadol wedi'u datblygu. Rhai gwelliannau i ran o Blattform 2 wedi'i gysylltu i'r bont	Potensial am ddatblygiad glan y dŵr Harbwr Mewnol wedi ei ddynodi ac yn cael ei archwilio	<b>2</b>
<b>SGÔR CYNNYDD THEMA GYFFREDINOL</b>			<b>= 3</b>

6.10.1 Gwelwyd ymdrech a gwariant cyfalaf mawr iawn yn mynd i mewn i'r thema hon, yn benodol ar y cynllun Porth Celtaidd. Mae trefniadau presennol yr A55/ mynediad/ gadael y Porthladd yn broblematig, yn enwedig y trefniadau gadael. Mae ail-leoli Depo'r Rheilffordd yn hanfodol i ryddhau tir rhwng Plattform 1 a chanol y dref, sef llwybr arfaethedig estyniad yr A55, sy'n arwain at y man mynediad / gadael porthladd newydd a fwriedir. Mae'r cynllun trafndiaeth strategol hwn wedi'i gynllunio a'i ddylunio, ond heb ariannu ar hyn o bryd ar gyfer ei weithredu.

## 6.11 Thema Cynnydd Twristiaeth a'r Amgylchedd

**AMCAN: Gwella amgylchedd y dref a hyrwyddo Caergybi ac Ynys Cybi fel cyrchfan Dwristiaeth o ansawdd uchel.**

BLAENORIAETH	CYFLAWNIAD	SYLW	Sgôr Cynnydd / 5
Datblygu a gweithredu Cynllun Gweithredu Twristiaeth leol	Prosiectau blaenoriaeth twristiaeth wedi'u dynodi a rhai elfennau wedi'u gweithredu	Angen diweddarau / paratoi cynllun gweithredu twristiaeth leol go iawn a dynodi sut y bydd hyn yn cael adnoddau.	3
Ymgysylltu'r gymuned wrth ddatblygu a marchnata'r cynnyrch twristiaeth	<b>Do</b> - Cynnyrch twristiaeth leol amrywiol a chynlluniau marchnata yn eu lle ee Trê'n Tir, Gwell Amgueddfa, gwyliau lleol, llongau mordeithio, taflenni ayyb	Pum tref ar Ynys Môn yn cydweithio. Wedi dechrau'n dda, ond llawer o ffordd i fynd. Angen llawer mwy o atyniadau sylweddol yn y dref i ddenu mwy o bobl. Cais prosiect Brandio Tref Interreg.	2
Gwella ansawdd yr amgylchedd trefol	<b>Do</b> - Ymgymryd â gwelliannau fel rhan o gynllun HTCRS drwy Gymunedau'n Gyntaf ee plannu blodau a basgedi crog, gwell toiledau.	Angen gwelliannau pellach ee blaen siopau o ansawdd gwael, caeadau ( <i>shutters</i> ), arwyddion	3
Gwella cysylltiadau cerddwyr a beicwyr	<b>Do</b> - Wedi'u darparu fel rhan o'r Porth Celtaidd a Chynllun Llwybr Arfordir Ynys Môn	Angen gwelliannau pellach ar hyd lan y dŵr, ym Mhenrhos a 'Rocky Coast'	3
Creu maes parcio ymwelwyr canol tref a TIC	<b>Do</b> – Dau faes parcio wedi'u darparu ar Ffordd Fictoria, VIP wedi'i ddarparu yn Nhŷ Cyfle.	Y TIC presennol mewn lleoliad gwael – dim cynnydd eto i'w newid, ond y bont newydd a Chaffi Pumpkin yn gwella'r cyswllt iddo.	3
Cynyddu cyfanswm ac ansawdd llety ymwelwyr	<b>Do</b> - Travelodge newydd gyda 54 gwely wedi'i adeiladu, ond mae gwestai lleol wedi adrodd ynghylch yr effaith ar eu masnach	Gwesty ansawdd uchel yn cael ei gynnig gan Conygar-Stena Angen rhoi sylw i rai cyfleusterau o ansawdd isel. Rhai cyfleusterau wedi'u meddiannu gan bobl ddigartref	3
Menter Treftadaeth Treflun	Cynigion wedi'u gwneud ac £1M o ariannu wedi'i sicrhau o Gronfa Treftadaeth y Loteri	Angen sicrhau ariannu cyfatebol i ganiatáu i'r cynllun fynd yn ei flaen	3
<b>SGÔR CYNNYDD THEMA GYFFREDINOL</b>			<b>= 3</b>

6.11.1 Cafwyd cychwyn da, ond mae angen mwy o ymdrech a chynnydd os yw gwir botensial Caergybi yn nhermau twristiaeth i'w wireddu. Angen adnoddau addas os yw hyn i'w gyflawni. Cyflwynwyd prosiect Ail-frandio Tref ar gyfer ariannu Interreg a LICC, ac os yw'n llwyddiannus dylai gyfrannu at well marchnata a delwedd o Gaergybi.

### 6.12 Cynnydd Thema Gyffredinol

Mae'r tabl isod yn darparu crynodeb o gyflawniad sgôr yn ôl thema, yn seiliedig ar y Blaenoriaethau fel y dynodwyd yn Strategaeth 2003.

THEMA	SGÔR / 5
Dysgu a Hamdden	2
Cymunedau	4
Cefnogi busnes	3
Porth Celtaidd Ewropeaidd	3
Twristiaeth a'r amgylchedd	3

### 6.13 Themâu & Blaenoriaethau - Casgliadau

Mae'n ymddangos bod yr adolygiad yn cadarnhau'r argraff o gynnydd da iawn ar ddatblygu cymunedol, diolch i adnoddau Cymunedau'n Gyntaf a phartneriaethau. Mae hefyd yn dangos cynnydd da yn gyffredinol gyda themâu eraill, ac eithrio'r Thema Dysgu a Hamdden, ble fo cynnydd yn erbyn y blaenoriaethau gwreiddiol yn ymddangos yn fwy cyfyngedig. Nid yw hyn o reidrwydd yn golygu nad oes cynnydd sylweddol wedi bod mewn rhai agweddau o'r thema hon, ond mae'r diffyg ymddangosol o gynnydd cyffredinol yn peri pryder wrth ystyried yr her bresennol o safbwynt cyflogaeth yn y dref.

### 6.14 Taclo'r Her – Cynnydd ?

Dynododd yr adran Strategaeth Heriau nifer o broblemau ac ystadegau sy'n darparu gwaelodlin ddefnyddiol i gymharu cynnydd erbyn 2008.

GWAELODLIN 2003	SAFLE 2008
Graddfa diweithdra uchaf ATIW yng Nghymru – dwbl cyfartaledd Cymru	Cyfradd hawlio Lwfans Ceisio Gwaith (JSA) ar gyfer Caergybi yn 5.2%, o'i gymharu ag Ynys Môn 2.9% a Chymru 2.7%
Gostyngiad poblogaeth raddol ond diarbed	Ddim yn gwybod - disgwyl Cyfrifiad 2011, ond ffigyrau interim yn awgrymu cynnydd bach
Gweithlu tan-gymwysedig	Ddim yn gwybod – disgwyl Cyfrifiad 2011
Adnoddau Dysgu Cyfyngedig	Llawer o adnoddau yn dal i fod yn ddiffygiol
Lefelau Amddifadedd Uchel – 4 ward yn y 100 mwyaf difreintiedig yng Nghymru	Safle amddifadedd uchel yn parhau yn ôl Malc 2008
Perchnogaeth car isel – bron i 50% o aelwydydd heb gar	Ddim yn gwybod - disgwyl Cyfrifiad 2011 Disgwyl cynnydd mawr mewn perchnogaeth car
28% o blant yn byw mewn aelwydydd heb enillwyr cyflog	Ddim yn gwybod - disgwyl Cyfrifiad 2011 Incymau cyfartalog cartrefi yn parhau'n isel iawn
Problemau trosedd ac anhrefn yn uwch na'r cyfartaledd	Ystadegau heddlu'n dangos gostyngiad cyffredinol mewn lefelau trosedd ac anhrefn yng Nghaergybi
Dim ond cyfradd fechan o ddefnyddwyr fferi sy'n ymweld â'r dref	Ddim yn gwybod - Dylai'r bont newydd gynyddu niferoedd, ond mae angen meintioli
Dim gwestai na bwytaï o ansawdd uchel	Llawer o fwytaï newydd wedi agor. Travelodge newydd wedi adeiladu, a chynlluniau am westai newydd.
Cyfleusterau chwaraeon a hamdden cyfyngedig â lleoliad gwael	Cyfleusterau newydd ym Millbank, ond y Ganolfan Hamdden mewn cyflwr gwael
Canol tref yn tanberfformio gyda chyfradd llefydd gwag o 20%	Llefydd gwag canol tref yn parhau'n uchel ac wedi cynyddu'n dilyn manwerthu tu allan i'r dref
Dibyniaeth uchel ar fudd-daliadau gwladwriaethol	Ystadegau'n dangos mai dyma'r sefyllfa o hyd

**6.15 Dadansoddiad o Ystadegau sydd wedi'u Cyhoeddi**

Mae detholiad o ystadegau perthnasol sydd wedi'u cyhoeddi'n ddiweddar ar gyfer Caergybi a Wardiau Caergybi wedi'u coladu yn Atodiad C. Mae'r rhain yn cadarnhau bod Caergybi yn parhau i ddiodef lefelau uchel o broblemau cymdeithasol-economaidd mewn cymhariaeth ag Ynys Môn a Chymru yn gyffredinol. Un prawf allweddol o adfywio llwyddiannus yw gweld a fydd y bwlch rhwng Caergybi a'r cyfartaledd Cymreig yn cael ei gau. Tra bod datblygiad ffisegol a ffigyrau buddsoddiad cyfalaf yn dangos llawer o gynnydd positif, mae dadansoddiad cychwynnol o ddata amddifadedd a budd-daliadau a gyhoeddwyd yn ddiweddar yn awgrymu nad yw'r bwlch hwn yn cael ei gau yn nhermau'r materion hynny, sy'n amlwg yn bryder mawr. Daeth gwerthusiad o Gymunedau'n Gyntaf ar draws Cymru i gasgliad tebyg, a chanfod bod y bwlch rhwng ardaloedd breintiedig a difreintiedig yng Nghymru mewn gwirionedd wedi ehangu. Mae darlun tebyg wedi ymddangos yn nhermau perfformiad economaidd yr ardal Amcan Un yng Nghymru o'i gymharu â gweddill Cymru a'r DU, er gwaethaf y buddsoddiad sydd wedi digwydd.

**6.16 Agweddau Cyhoeddus**

Cafodd arolwg o agweddau y cyhoedd ei wneud yn Rhagfyr 2008, oedd yn golygu holi 336 o bobl mewn gwahanol lefydd yn y dref, a holi cwestiynau tebyg i rai ofynwyd mewn arolwg yn 2000. Mae canlyniadau 2008 yn awgrymu gwelliant sylweddol yn lefel bodlonrwydd preswylwyr Caergybi efo Mon fel lle i fyw. Roedd 57% o'r rhai a holwyd yn credu bod Caergybi yn gwella, gyda 23% yn meddwl bod y lle yn gwaethygu. Y prif newid a hoffwyd oedd y parc siop newydd yn Penrhos, a'r prif newid nad hoffwyd oedd dirywiad siopau canol y dref. Y prif awgrymiadau ar gyfer newid oedd gwella canol y dref, a creu cyfleusterau i blant / pobl ifanc.

**6.17 Gwerth Ychwanegol Caergybi Ymlaen?**

Prawf allweddol o Strategaeth a Phartneriaeth Caergybi Ymlaen yw p'un a yw wedi gwneud gwahaniaeth mewn gwirionedd. Byddai llawer o'r datblygiadau yng Nghaergybi ers 2003 yn amlwg wedi digwydd beth bynnag, p'un a oedd y strategaeth neu bartneriaeth adfywio tref yn bodoli ai peidio. Mae'r strategaethartneriaeth wedi cael dylanwad positif ar natur a maint adfywio drwy :-

- a) well dealltwriaeth o anghenion y dref
- b) cefnogi / dylanwadu ar geisiadau ariannu
- c) dod â gwahanol grwpiau diddordeb & a sectorau at ei gilydd
- d) darparu fframwaith ar gyfer monitro ac adolygu
- e) dynodi ac ymdrin ag anghenion neu gyfleoedd
- f) cyflwyno diddordebau Caergybi

**6.18** Enghraifft bendant o Gaergybi Ymlaen yn gwneud gwahaniaeth gwirioneddol oedd diogelu ariannu Amcan Un UE ar gyfer Cynllun Adfywio Canol y Dref, dyraniad ariannu arbennig sydd wedi'i gyfyngu'n benodol i drefi difreintiedig ble roeddartneriaeth adfywio sefydledig gyda strategaeth adfywio ddatblygedig. Mae hyn yn uniongyrchol wedi dod â £5M o fuddsoddiad i Gaergybi, ac wedi ariannu cyflogaeth tri o staff adfywio a gweithgareddau cysylltiedig yn ystod cyfnod 2005-2008.

**6.19** Mae cymhariaeth o fentrau adfywio Caergybi blaenorol a phresennol a meincnodi gydag arfer gorau DU wedi amlygu pwysigrwydd y cyfuniad presennol o adfywio ffisegol/economaidd o dan Gaergybi Ymlaen, ac adnewyddu cymdogaeth o dan Gymunedau'n Gyntaf, yn gweithio gyda'i gilydd.

## 7. Meysydd i'w Gwella

Dynodwyd y canlynol hefyd fel Meysydd i'w Gwella ar gyfer y dyfodol.

### 7.1 Data Perfformiad

Mae'r broses hyd yma wedi bod â diffyg modd cadarn ac effeithiol o fonitro a meincnodi perfformiad y strategaeth. Mae llawer o'r wybodaeth gwaelodlin o Gyfrifiad 2001. Mae data mwy rheolaidd yn hanfodol, ac mae gwaith yn cael ei wneud yn awr i gytuno ar set o ddata perfformiad sydd ar gael, ac y gellir ei fonitro ar sail flynyddol. Yn ddelfrydol dylai'r data ddangos safle Caergybi o'i gymharu ag Ynys Môn a Chymru, fel y gellir mesur y safle a phatrymau cymharol.

### 7.2 Partneriaid a Pherchnogaeth

Mae angen 'prynu'i mewn' cliriach gan yr holl bartneriaid ac adrannau perthnasol os yw'r strategaeth i'w chymryd o ddifrif a bod yn effeithiol, ac mae angen gwaith i roi sylw i'r mater hwn. Mae adolygiad hefyd wedi dynodi'r angen i gynnwys rhai o asiantaethau allweddol ychwanegol yn fwy uniongyrchol yn y broses Caergybi Ymlaen. Y rhain yw'r Heddlu, Gwasanaeth Cyflogaeth/ Yr Asiantaeth Budd-daliadau, a'r Bwrdd Iechyd, ac mae trefniadau i'w cynnwys fel partneriaid cydnabyddedig ffurfiol yn awr yn cael eu datblygu.

### 7.4 Cynllun Targedau Blynyddol a Chyflenwi

Mae diffygion wedi bod wrth osod targedau tymor byr a chanolig a sut y byddant yn cael eu cyflenwi. Cynigir y dylai'r Bwrdd fod yn gyfrifol yn y dyfodol am gytuno a monitro Cynllun Targedau Blynyddol a Chyflenwi. Er mwyn bod yn bwrpasol, mae angen i dargedau ac amcanion fod yn "GAMPUS" hy bod yn 'gyraeddadwy, amserol, mesuradwy, penodol, uchelgeisiol, synhwyrol'.

### 7.6 Integreiddio â Chynlluniau Eraill

Cafwyd peth integreiddio gydag ychydig o gynlluniau lefel sir ac isranbarthol, ond rhaid i'r raddfa gael ei chynyddu os yw Caergybi Ymlaen i facsimeiddio ei effaith drwy ddylanwadu ar y cynlluniau hyn. O fewn Caergybi, mae angen cynyddu'r lefel o integreiddio ffurfiol gyda chynlluniau Cymunedau'n Gyntaf.

### 7.8 Gweinyddiad Partneriaeth

Dynodwyd yr angen i wella cynllunio a rheolaeth cyfarfodydd Bwrdd a chyfarfodydd Grŵp eraill. Mae'n bwysig cynnal y cyfarfodydd yn rheolaidd, a dylid paratoi rhaglen cyfarfodydd ymlaen llaw a'i chytuno mewn cyfarfodydd Bwrdd. Dylid sicrhau hefyd bod trefniadau cyson ac effeithiol ar gyfer cyhoeddi papurau ddigon ymlaen llaw, a chofnodion yn fuan ar ôl cyfarfodydd.

### 7.9 Adnoddau Staffio

Yn amlwg mae'r diffyg sicrwydd ynghylch dyfodol adnoddau staffio i reoli'r strategaeth a phartneriaeth, yn cynnwys dibyniaeth ar ariannu grant allanol amser byr cyfyngedig, yn wendid nad yw'n helpu cynllunio tymor hir a dilyniant. Dylid rhoi adnoddau staffio mwy pendant a digonol ar gyfer rheoli'r strategaeth a phartneriaeth dros y cyfnod pum mlynedd sy'n weddill.

### 7.10 Strategaethau Ymadael

Mae angen cynllunio ymlaen llaw ar gyfer yr hyn sy'n digwydd pan fo ariannu / mentrau'n dod i ben.

## **8. Her a blaenoriaethau newydd**

- 8.1 Dynodwyd y canlynol fel materion sydd angen cydnabyddiaeth a sylw fel rhan o ail gyfnod Caergybi Ymlaen:-
- 8.1 **Dyfodol Prif Gyflogwyr**  
Mae cau arfaethedig Eaton Electrical yn 2009 gyda cholled o 265 o swyddi yn ymddangos yn debygol, a hefyd nid yw dyfodol Alwminiwm Môn, sy'n cyflogi 540, yn eglur ar ôl Medi 2009. Byddai diswyddiadau mawr yn amlwg yn cael effaith negyddol iawn ar y dref a'i ffyniant. Mae angen paratoi cynllun ymateb addas ar gyfer hyn, ei gytuno, a chael adnoddau ar ei gyfer gan y llywodraeth. Mae hyn yn amlwg yn fater sylweddol iawn sy'n oll bwysig i'r dref, a'r sir yn gyffredinol.
- 8.2 **Dirwasgiad Economaidd**  
Rhaid i'r strategaeth gydnabod yr hinsawdd economaidd anodd newydd, ac ymdrin â'r angen i gynorthwyo'n weithredol i ddiogelu'r busnesau a swyddi presennol.
- 8.3 **Ymdrin â Thema Adfywio**  
Fel y dynodwyd yn flaenorol, mae angen i'r strategaeth gydnabod rôl a chyfraniad at adfywio'r sectorau a gweithgareddau hynny na chafodd gydnabyddiaeth ddigonol yn nogfen 2003. Mae'r rhain yn cynnwys: Tai, Trosedd ac anhrefn, ac lechyd a Lles
- 8.6 **Rheolaeth Ganol Tref**  
Rhaid gwyrddroi'r lefelau o lefydd gwag masnachol parhaus, ac sy'n gwaethygu, yng nghanol y dref. Rhaid paratoi a chael adnoddau i Gynllun Gweithredu Canol Tref a rhaglen reolaeth effeithiol i daclo ac adfywio'r maes oll bwysig hwn. Mae angen i ganol y dref newid ac addasu, a datblygu swyddogaethau a defnyddiau newydd.
- 8.7 **Potensial Twristiaeth a Glan y Dŵr**  
Mae twristiaeth a'r mannau glan y dŵr harbwr mewnol / allanol yn rhoi cyfleoedd allweddol i greu newid positif sylweddol. Gall hyn fod yn fodd i ddenu niferoedd mawr o bobl i "hen" ran y dref, a fydd fel arall yn parhau i gollu ei bywiogrwydd economaidd yn wyneb datblygiadau mawr newydd ym Mhenrhos, Parc Cybi, a thu draw. Rhaid cydio mewn cyfleoedd o'r fath i ddarparu datblygiad mwy cytbwys yn y dref a'u gwireddu os yw'r strategaeth hon i lwyddo.
- 8.9 **Cynladwyedd**  
Mae angen mwy o bwyslais ar gyflawni cynladwyedd amgylcheddol fel rhan o'r rhaglen adfywio, gan gynnwys unrhyw gynlluniau ynni amgen addas. Mae cynladwyedd economaidd hefyd yn oll bwysig, ac mae angen datblygu cyfleoedd cynhyrchu incwm er mwyn gostwng dibyniaeth ar ariannu grant amser-cyfyngedig ar gyfer gweithgareddau a gwasanaethau adfywio. Dylai'r syniad sy'n cael ei gyflwyno'n aml o Gwmni Adfywio Eiddo gael ei ddatblygu.
- 8.10 **Cyflenwi Gwasanaethau Cyhoeddus Lleol**  
Mae'r holl siroedd yng Nghymru wedi neu yn y broses o sefydlu Byrddau Gwasanaeth Lleol i gydlynu a gwella cyflenwad gwasanaethau cyhoeddus, yn gysylltiedig â'r broses Gynllunio Gymunedol. Mae angen i Gaergybi Ymlaen gydnabod ei rôl ei hun wrth gyflawni hyn yn lleol, a chwarae rhan yn y broses.

## 9. Casgliadau a Symud Ymlaen

### 9.1 Adolygu Casgliadau

Pwyntiau allweddol sy'n codi o'r adolygiad yw:-

- Mae canfyddiad eang erbyn hyn bod Caergybi yn gwella
- Buddsoddiadau cyfalaf mawr wedi digwydd yn isadeiledd ac amgylchedd ffisegol y dref
- Buddsoddiad masnachol preifat sylweddol iawn wedi digwydd, yn bennaf ar ffurf datblygiadau manwerthu ymyl tref newydd
- Rhaglen adfywio gymunedol sylfaenol weithredol wedi'i sefydlu a'i thyfu, yn cael effaith bositif ar lawer o bobl
- Mae creu swyddi newydd sylweddol wedi bod, sy'n gorbwyso colledion swyddi, ond mae'r rhan fwyaf o'r swyddi newydd yn rhai rhan amser
- Mae canol y dref yn parhau i gael problemau, ac mae'r estyniad manwerthu ymyl tref wedi cael effaith negyddol arno
- Mae data amddifadedd a budd-daliadau yn awgrymu bod y bwloch llewyrch cymharol rhwng Caergybi ac Ynys Môn / Cymru yn parhau'n eang
- Mae strategaeth a phartneriaeth Caergybi Ymlaen yn chwarae rôl bwysig yn y dref, ac wedi arwain at rai buddiannau cyffyrddadwy
- Mae'r cyfuniad o adfywio cymunedol a ffisegol / economaidd sy'n gweithio gyda'i gilydd wedi bod yn bwysig iawn
- Mae Caergybi yn wynebu rhai heriau economaidd difrifol iawn yn 2009

### 9.3 Diweddarau Strategaeth Caergybi Ymlaen

Yn dilyn adolygiad sylfaenol o strategaeth Caergybi Ymlaen a baratowyd ym Mehefin 2007, paratowyd a chyhoeddwyd Strategaeth ddrafft wedi'i diweddarau ar gyfer ymgynghoriad gyda'r cyhoedd a rhanddeiliaid, gyda diwygiadau'n cael eu cytuno gan y Bwrdd yn ei gyfarfod Hydref 2007. Rhoddodd hyn ddogfen sylfaenol wedi'i diweddarau, gan ddisgwyl cefnogaeth ceisiadau ariannu'r Rhaglen Cydgyfeirio UE newydd.

- 9.4 Ers 2007, gwelwyd nifer o newidiadau sylweddol a datblygiadau newydd, gan gynnwys yn benodol cyhoeddi'r bwriad i gau cyflogwyr mawr, a dirwasgiad economaidd byd-eang. Cynhaliwyd yr adolygiad manylach a mwy trylwyr hwn, sydd wedi dynodi materion ychwanegol ar gyfer eu cynnwys yn y Strategaeth ar gyfer 2009-2013. Cynigir felly bod y Diweddariad Strategaeth yn cael ei adolygu ymhellach er mwyn adlewyrchu'r adolygiad hwn a'r amgylchiadau economaidd newydd sy'n wynebu'r dref, a'i fod yn destun i gam arall o ymgynghori gyda'r cyhoedd a rhanddeiliaid, gyda'r bwriad o'i fabwysiadu gan y Bwrdd yn Ebrill 2009

### 9.3 Cynllun Targedau Blynyddol a Chyflenwi

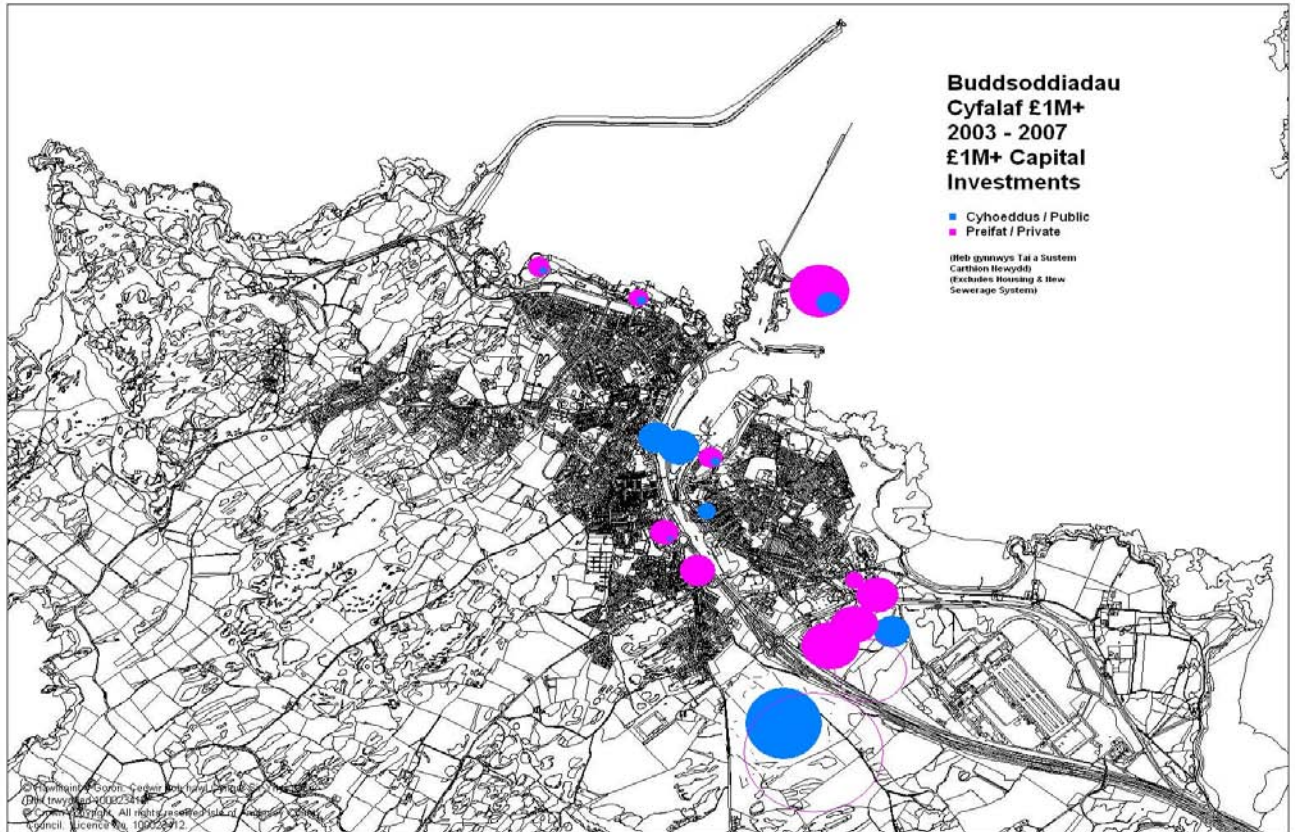
Mae'r adolygiad hwn hefyd wedi dynodi'r angen i baratoi a chytuno ar Gynllun Cyflenwi blynyddol, sy'n cynnwys targedau "CAMPUS" ("SMART") ac yn dynodi'r cyfrifoldebau ar gyfer y gweithredu dynodedig. Dylid yn awr gynnal y gwaith o baratoi Cynllun Gweithredu 2009/10, yn adlewyrchu'r Diweddariad Strategaeth gytunedig, ac unrhyw ofynion ychwanegol sy'n codi o'r adolygiad hwn, gyda'r bwriad o'i fabwysiadu gan y Bwrdd yn Ebrill 2009.

### 9.4 Adnoddau

Mae angen adnoddau staffio addas i gyflawni'r uchod, a dylent barhau yn eu lle tan ddiwedd y cyfnod strategaeth.

## 10. Atodiadau

### A - Map yn Dangos Buddsoddiadau Cyfalaf Mawr 2003-08



*NB – Map ddim yn gyflawn eto*

## B - Buddsoddiadau Cyfalaf Mawr yng Nghaergybi 2003-08

(ac eithrio preswyl, ffigyrau i'r £1m agosaf)

CYNLLUN	AMSERU	CYHOEDDUS	PREIFAT	CYFANSWM
Terfynfa Fferi 5	2003	£3M	£12M	£15M
Cynllun Trin Dŵr Gwastraff	2003-06		£30M*	£30M*
Canolfan Alwadau Stena	2005?		£2M	£2M
Parc Manwerthu Penrhos Cyfnod I	2004		£10M ?	£10M ?
Parc Manwerthu Penrhos Cyfnod II	2005		£15M ?	£15M ?
McDonalds & Netto	2004		£5M	£5M
Homebase	2006-07		£5M	£5M
Morrisons	2008		£25M	£25M
Travelodge	2007		£2M	£2M
Datblygiad Marina Ar y Tir	2006-07		£5M	£5M
Estyniad Iard Gychod Caergybi	2003-4?		£2M	£2M
Adnewyddu Ffyniant Canol Tref	2003-08	£2M?	£2M?	£4M?
Y Porth Celtaidd	2004-07	£9M		£9M
Cynllun Adfywio Canol Tref	2005-08	£6M		£6M
Canolfan Gymunedol London Road	2006	£1M		£1M
Gwelliannau Adeiladau Cymunedol	2003-08	£1M		£1M
Cyfleusterau Chwaraeon Millbank	2005-6	£1M		£1M
Parc Busnes Penrhos	2005-08	£4M		£4M
Safle Strategol Parc Cybi	2007-08	£10M?		£10M?
Llithrfa a Chwmpawd Bol Sach	2008	£1M		£1M
<i>Cynlluniau Eraill ?</i>				
<b>CYFANSWM</b>		<b>£ 38M</b>	<b>£115M</b>	<b>£153M</b>

\* Roedd cyfanswm cost cynllun Dŵr Cymru tua £35M, yn ymestyn i bentrefi cyfagos hefyd.

**C - Mesurau ystadegol o newid : Caergybi 2003–08**

YSTADEGYN	Ffigyrau Gwaelodlin	Ffigyrau Diweddaraf	TUEDD / SYLW
Poblogaeth Breswyl	11,237	11,374 (+137)	Gwaelodlin Cyfrifiad 2001 Ffigwr pob. 2006 yn amcangyfrif yn unig, yn dangos Caergybi +1.2%, Ynys Môn +3.1%
Aelwydydd	4,949	?	
Anheddau	5,163	5,319 (amc)	
MALIC : LSOA's wedi'u rhengu yn y chwarterl amddifadedd gwaethaf (1=gwaethaf, 1,896=gorau)	6 / 8 (75%) (2005)	6 / 8 (75%) (2008)	75% o'r dref yn rhengu o fewn 25% o'r mwyaf difreintiedig yng Nghymru, fel y mae ffigwr cyfartalog y dref.
Rheng gyffredinol gyfartalog MALIC : LSOA's ar gyfer Caergybi	456 (2005)	433 (-23) (2008)	Yn awgrymu bod Caergybi yn gwella'n arafach na thuedd cyfartalog Cymru. Angen trin y gymhariaeth yn ofalus gan fod dangosyddion 2008 yn wahanol i rai 2005, ac yn cynnwys Mynegai Diogelwch Cymunedol newydd. Rhengoedd yn dangos safle cymharol yng Nghymru. Ni ellir llunio casgliad ynghylch newidiadau mewn lefelau amddifadedd absoliwt rhwng 2005 a 2008.
Rheng : Tref Caergybi	312	236 (-76)	
Rheng: Kingsland	468	429 (-39)	
Rheng: London Road	412	355 (-57)	
Rheng: Maeshyfyd	344	408 (+ 64)	
Rheng: Morawelon	159	119 (- 40)	
Rheng: Parc a'r Mynydd	821	1050 (+229)	
Rheng: Porthyfelin 1 (dwyrain)	277	204 (- 73)	
Rheng: Porthyfelin 2 (gorllewin)	856	669 (- 187)	
Tai Newydd - Caniatâd	82 (2003)	333 (2007)	
Tai Newydd yn cael eu Hadeiladu	37 (2003)	61 (2007)	Twf : 16% i 19% o gyfanswm Ynys Môn
Cyfradd Llefydd gwag Masnachol Canol Tref ("Craidd Manwerthu")	11% (2003)	18% (+7%) (2008)	Cynnydd mawr yn y gyfradd llefydd gwag canol tref, yn enwedig 2005-07
Gofod-llawr Busnes ('000 metr sgwâr)	94 (2005)	98 (+4) (2007)	Cynnydd yn bennaf oherwydd estyniad manwerthu Penrhos
Gofod-llawr Manwerthu ('000 metr sgwâr)	32 (2005)	40 (+8) (2007)	Cynnydd mawr iawn mewn gofod llawr manwerthu, yn bennaf ym Mhenrhos
Gofod-llawr Ffatri ('000 metr sgwâr)	26 (2005)	27 (+1) (2007)	Cynnydd cyfyngedig - unedau busnes newydd wedi'u hadeiladu ym Mhenrhos
Gofod-llawr Warws ('000 metr sgwâr)	12 (2005)	10 (-2) (2007)	Gostyngiad oherwydd cau a dymchweliadau
Gwerth Trethadwy Manwerthu fesul Metr Sgwâr	£66 (2005)	£71 (+£5) (2007)	Cynnydd uwch ben tuedd cyfartalog Cymru oherwydd y parc manwerthu newydd
Unedau Lleol seiliedig ar TAW (hy mentrau & changhennau)	240 (2005)	225 (-15) (2007)	Gostyngiad, o'i gymharu â chynnydd yn Ynys Môn a Chymru
Cyfanswm Hawlwyr Budd-daliadau Oed Gwaith	1,976 (Chwef 2003)	1,740 (-236) (Chwef 2008)	Gostyngiad sylweddol o 12% Roedd gostyngiad Ynys Môn yn 14.6%
Cyfran o Gyfanswm Hawlwyr Oed Gwaith Ynys Môn	23.75% (Chwef 2003)	24.4% (Chwef 2008)	Cyfran wedi cynyddu ychydig
Lwfans Ceisio Gwaith (JSA) Hawlwyr	410 (Chwef 2003)	355 (-55) (Chwef 2008)	Gostyngiad sylweddol o 13.4% Gostyngiad mwy yn Ynys Môn o 24.3%
Cyfran o Gyfanswm Hawlwyr Ceisio Gwaith Ynys Môn	25.5% (Chwef 2005)	29.2% (+3.7) (Chwef 2008)	Cynnydd yn y gyfran o gyfanswm y sir
Hawlwyr Ceisio Gwaith % Cyfradd o'r Holl Hawlwyr	21.75% (Chwef 2003)	20.5%(-1.25) (Chwef 2008)	O'i gymharu â -2% ar gyfer Ynys Môn. (2008 : Ynys Môn 17% & Cymru 13%).
Hawlwyr JSA fel % Cyfradd o'r Boblogaeth Oed Gwaith	5.41% (Hydr 2004)	5.62 (+0.21%) (Hydr 2008)	Cymharu gyda chyfradd Ynys Môn o 3.23% yn Hydr'04 & 2.91% yn Hydr'08 (-0.32%)
Hawlwyr Budd-daliadau Analluogrwydd Oed Gwaith	945 (Chwef 2003)	815 (-130) (Chwef 2008)	Gostyngiad o 13.8% (Roedd gostyngiad Ynys Môn yn 15.5%)

Figyrau wedi'u paratoi gan D.Lloyd, Uned Datblygu Economaidd IACC, 12<sup>fed</sup> Tachwedd 2008 gan ddefnyddio data MALIC 2005 & 2008, Ystadegau Cymdogaeth, & Gwasanaeth Cynllunio IACC.  
(LSOA's = Lower Super Output Areas, cywerth â ward, neu ran o ward boblogaeth fwy)

## D – ‘YSTOL CYFOETH’ - Mynegai Amddifadedd Lluosog Cymru Rhengoedd Cymharol LSOA’s Caergybi yng Nghymru

2005	TOP	2008
1,896		1,896
1,800		1,800
1,700		1,700
1,600		1,600
1,500		1,500
1,400		1,400
1,300		1,300
1,200		1,200
1,100		1,100
1,000		<b>Llaingoch (1050)</b>
900		900
<b>Porthyfelin 2 (856)</b> <b>Llaingoch (821)</b>		800
700		700
600		<b>Porthyfelin 2 (669)</b>
500		500
<b>Kingsland (468)</b> <b>London Rd (412)</b>		<b>Kingsland (429)</b> <b>Maeshyfyrd (408)</b>
<b>Maeshyfyrd (344)</b> <b>Caergybi Town (312)</b>		<b>London Road (355)</b>
<b>Porthyfelin 1 (277)</b>		<b>Tref Caergybi (236)</b> <b>Porthyfelin 1 (204)</b>
<b>Morawelon (159)</b>		<b>Morawelon (119)</b>
0		0

GWAELOD

*NB – Mae gwahaniaethau sylweddol rhwng Mynegeion 2005 a 2008 sy'n golygu na ellir eu cymharu'n uniongyrchol. Mae Mynegai 2008 yn cynnwys Dangosydd Diogelwch Cymunedol ychwanegol, sy'n adlewyrchu trosedd wedi'i chofnodi. Nid yw safle rheng is yn dangos bod ardal wedi gwaethygu, dim ond ei bod yn awr gyda safle cynghrair is o'i gymharu ag ardaloedd eraill yng Nghymru.*

## **E – AGWEDDAU AT GAERGYBI**

### **Crynodeb o Ganlyniadau Ymchwil a Baratowyd ar Ran Cyngor Sir Ynys Mon gan Cogent Research Ltd, Rhagfyr 2008**

Cynhalwyd cyfres o gyfweiliadau gyda aelodau o'r cyhoedd (pob un tua 5-10 munud) rhwng Dydd Llyn 1 Rhagfyr a Dydd Sadwrn 6 Rhagfyr, gyda cyfanswm o 336 cyfweiliad. Rhanwyd y gwaith maes i dri lleoliad yng Nghaergybi, yn cynnwys canol y dref, terfynfa'r fferi / tren, a Parc Siop Penrhos. Scrinwyd ymatebwyr i sicrhau eu bod yn 17 oed neu fwy, and nad oeddynt hwy neu eu teulu yn cael eu cyflogi mewn diwydiant perthnasol. Roedd yr holl waith maes yn cael ei gynnal gan ymchwilwyr profiadol a hyfforddedig yn unol a Cod Ymddygiad y Gymdeithas Ymchwil Marchnad. Roedd yr arolwg yn ail-ofyn rhai cwestiynau a ofynwyd gan SMSR yn eu harolwg o breswylwyr Mon a gynhalwyd yn Mawrth 2000 er mwyn rhoi cymhariaeth.

#### **NEWIDIADAU A HOFFWYD**

Y prif newidiadau a hoffwyd gan ymatebwyr oedd :-

- Parc Siopa Penrhos (26%)
- Mwy o siopau ym Mhenrhos (23%)
- Y Bont – gwell cyswllt a'r dref (22%)
- Y Bont – hoffi ei edrychiad (16%)
- Canol y dref – Adfywio / gwella cyffredinol / twtio (15%)
- Penrhos – mwy o ddewis / cystadleuaeth (14%)
- Gwelliannau i'r Harbwr / Terfynfa'r Fferi (8%)
- Gwelliannau i'r Stesion Trenau (5%)
- Gwella'r ffyrdd i mewn / allan o Gaergybi (4%)
- Blodau a planhigion (4%)
- Cymuned saffach / mwy o Heddlu / llai o drwbwl (4%)

#### **NEWIDIADAU NA HOFFWYD**

Roedd y prif sylwadau negyddol am newid yn perthyn i'r canlynol :-

- Canol y dref efo diffyg siopau / marw / siopau'n cau (29%)
- Y Bont – gwastraff arian / dibwynt / dim defnydd (24%)
- Gormodedd o siopau gwael ar ol ee siopau elusen a bargaen (11%)
- Canol y dref yn edrych yn fler / tlodaidd / gwael (9%)
- Penrhos yn cymeryd busnes o ganol y dref (9%)
- Troseddu ac ymddygiad gwrth-gymdeithasol (6%)
- Cyfleusterau parcio yn wael ar gyfer henoed / anabl / cost uchel (3%)
- Mynediad i Penrhos yn wael heb drafnidiaeth (3%)
- Diffyg cyfleusterau / atyniadau i ymwelwyr yng nghanol y dref (3%)
- Diffyg cyfleusterau i blant / pobl ifanc yn eu harddegau (3%)

## NEWIDIADAU Y GOFYNWYD AMDANYNT

Y newidiadau neu welliannau y gofynwyd amdanynt fwyaf oedd :-

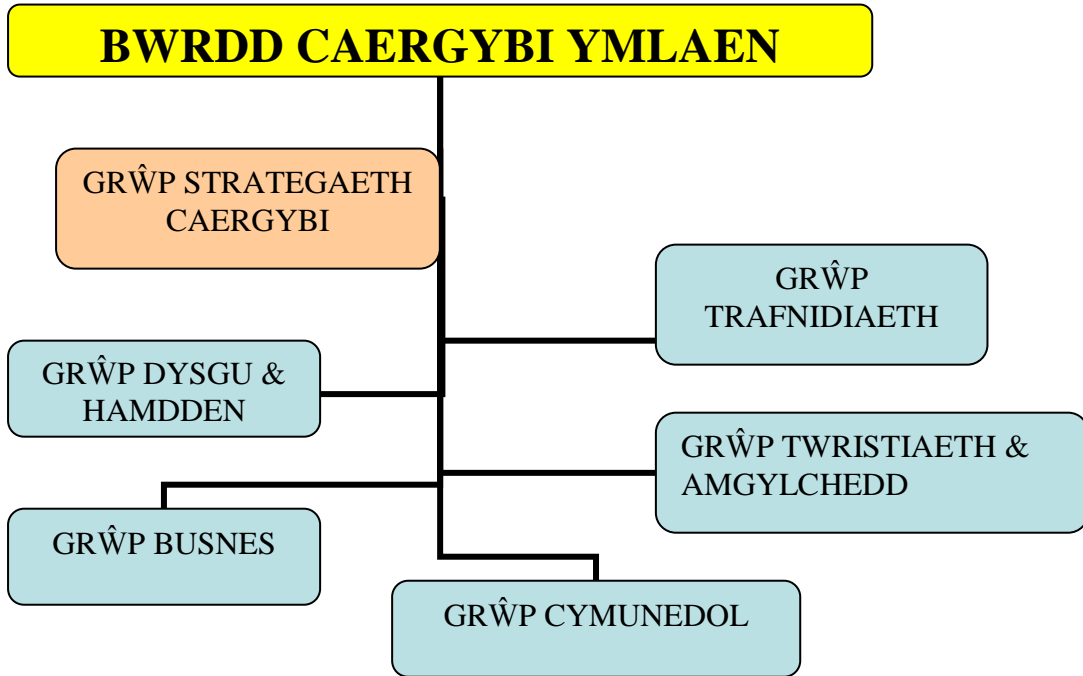
- Canol y Dref – mwy / gwell amrywiaeth siopau / llenwi siopau gwag (34%)
- Mwy / gwell cyflweusterau i blant / pobl ifanc / teuluoedd ee sglefrio rhew, canolfan hamdden, bowlio, sinema aml-sgrin (24%)
- Canol y dref – twtio / ail-wampio (23%)
- Denu siopu mawr i ganol y dref (9%)
- Rhoi cymhellion i fusnesau i gychwyn/ rhent a treth isel neu am ddim (8%)
- Mwy o swyddi / diwydiant (6%)
- Gwelliannau parcio (5%)
- Mwy o heddlu / gwrth-fandaliaeth / CCTV (5%)

## CRYNODEB & CASGLIADAU

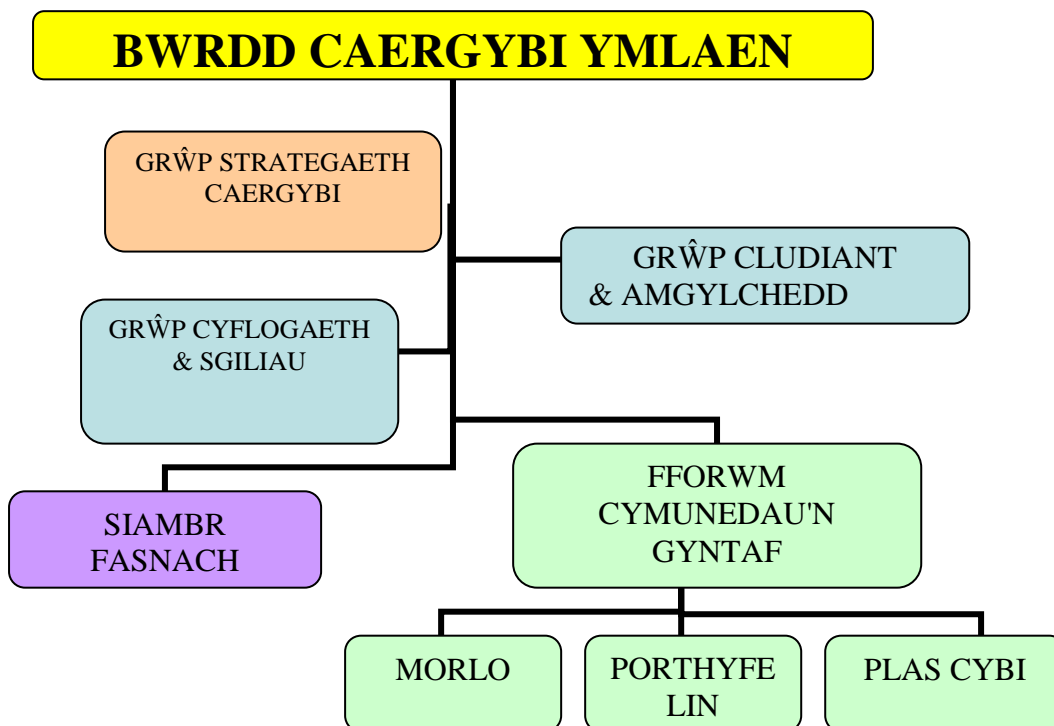
- I breswylwyr Caergybi yn arbennig, yr argraff oedd fod pethau yn gwella gyda cynnydd sylweddol (+9%) mewn bodlonrwydd gyda Ynys Mon fel lle i fyw (46% yn 2008 yn Fodlon lawn i'w gymharu gyda 37% yn 2000)
- Er hyn, roedd ffigwr bodlonrwydd Caergybi yn parhau i fod yn is nag un preswylwyr o weddill Ynys Mon (ble roedd 59% yn Fodlon lawn)
- Y grwp oedd fwyaf tebygol o ddweud bod Caergybi wedi "Gwella Llauer" oedd y rhai oedd yn ymweld neu gweithio ar yr Ynys yn hytrach na byw yno, gyda 28% yn dweud hyn o'i gymharu a 17% yn gyffredinol
- Roedd y rhai a holwyd yn Nherfynfa'r Fferi / Gorsaf Trenau hefyd yn fwy tebygol o ddweud bod Caergybi wedi "Gwella Llauer" neu "Gwella – ond yn araf" o'i gymharu gyda y ffigwr cyffredinol (70% o gymharu efo 61%)
- Roedd pobl ifanc yn fwy tebygol o roi ymateb cadarnhaol gyda 26% o rai 17-30 yn teimlo bod Caergybi wedi "Gwella Llauer", yn cymharu efo 17% yn gyffredinol
- Roedd yr unigolion oedd yn teimlo bod Caergybi wedi gwaethygu yn tueddu bod yn nghanol y dref (33% yn dweud "Mynd yn Waeth") ac yn dros 56 oed (30% yn dweud "Mynd n Waeth") o'i gymharu a 23% yn gyffredinol
- Roedd sylwadau ar welliannau o safbwynt y Bont, ond datblygiad Penrhos oedd yn cael ei weld fel y gwelliant mwyaf, ond roedd nifer yn sylweddoli fod ochr negyddol i hyn o safbwynt cael effaith negyddol ar ganol y dref
- Y newid i'r dref oedd yn cael ei weld fwyaf negyddol oedd y lleihad yn nifer a safon siopau canol y dref
- Ni ddylir synnu fellu mai gwelliant yn nifer a safon siopau canol y dref oedd y blaenoriaeth ar gyfer gwelliannau yn y dyfodol i'r dref er mwyn mynd yn ol i'r bywiogrwydd yr oedd llauer o'r preswylwyr ac ymwelwyr hyn yn ei gofio

## F - STRWYTHUR GRWPIAU CAERGYBI YMLAEN

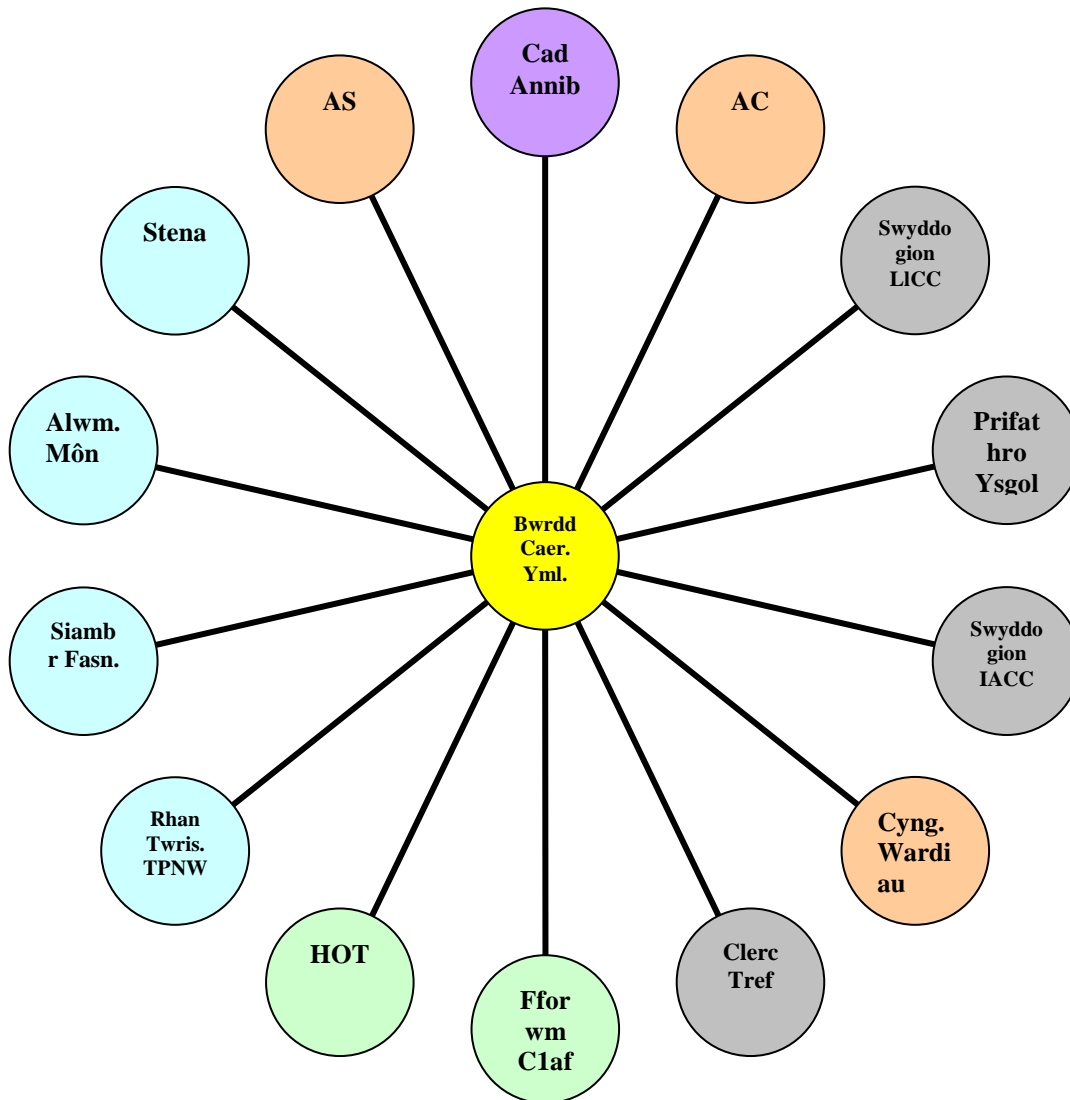
### A) - FEL Y RHAGWELWYD YN WREIDDIOL YN 2003



### B) - YN EI LE YM MIS RHAGFYR 2008



## G - AELODAETH BWRDD CAERGYBI YMLAEN YN RHAGFYR 2008



### ALLWEDD I'R LLIWIAU

Glas = Sector preifat

Gwyrdd = Grwpiau Cymunedol

Oren = Cynrychiolwyr Etholedig

Llwyd = Swyddogion Sector cyhoeddus

Piws = Cadeirydd Annibynnol

**H - SWYDDI STAFF ADFYWIO CAERGYBI**

**Tîm Adfywio Caergybi (HRT) CS Ynys Môn**  
**Partneriaethau Cymunedau'n Gyntaf Caergybi**  
**Cyngor Tref Caergybi**

**- Adnoddau staffio yn eu lle yn Nhachwedd 2008**  
**a chymhariaeth gyda'r safle cyn 2003**

SEFYDLIAD	STAFFIO	WEDI ARIANNU AR HYN O BRYD GAN
<b>Cyngor Sir Ynys Môn - HRT</b> (+2 : Staff Blaenorol 2*)	Cyfarwyddwr/aig Prosiect Trafnidiaeth & Amgylchedd Caergybi (Priffyrdd)*	LICC/IACC
	Rheolwr/aig Prosiect Cynllun Canol Tref Caergybi (Priffyrdd)	UE/LICC/IACC
	Rheolwr Adfywio Caergybi (Dat Econ) *	UE /LICC/IACC
	Swyddog Adfywio Caergybi (Dat Econ)	UE /LICC/IACC
<b>Partneriaeth Cymunedau'n Gyntaf Morlo</b> (+16 : Staff Blaenorol 2*)	Cydlynnydd Partneriaeth x 2 *	LICC C1
	Datblygwr/aig gwaith cymunedol	LICC C1
	Rheolwr/aig Prosiect Dysgu Cymunedol	LICC C1
	Arweinydd Tîm Prentisiaid Cymunedol	Rank Trust
	Prentisiaid Cymunedol x 3	Rank Trust
	Gweithiwr/aig Prosiect Cymunedol	LICC C1
	Gweithiwr/aig Prosiect Amgylcheddol	LICC C1
	Datblygwr/aig gwaith cymunedol gyda Phobl Ifanc (RhA)	LICC C1
	Swyddog TG Cymunedol (wedi lleoli yng Nghanolfan London Rd)	LICC C@1
	Staff Caffi London Rd x 6	UE /LICC/Morlo
	Staff Meithrinfa Morlo (Cwmni Menter Gymdeithasol) x 12	
<b>Partneriaeth Cymunedau'n Gyntaf Plas Cybi</b> (+12: Staff Blaenorol 0)	Rheolwr/aig / Cydlynnydd Partneriaeth	LICC C1
	Swyddog Datblygu / Cydlynnydd	LICC C1
	Gweithiwr/aig Cymorth Adfywio	LICC C1
	Swyddog Cyllid x 2RhA	LICC C1
	Rheolwr/aig Swyddfa	LICC C1
	Gweinyddwr/aig Swyddfa	LICC C1
	Gweithiwr Cymunedol / Ieuencid dan Hyfforddiant x 2RhA	LICC C1
	Gweithwyr Amgylcheddol x 3	LICC C1
	Staff Clwb Plant (Menter Gymdeithasol) x 36 (Drwy Ynys Môn-)	
<b>Partneriaeth Cymunedau'n Gyntaf Porthyfelin</b> (+4: Staff Blaenorol 0)	Cydlynnydd Cymunedau'n Gyntaf x 2	LICC C1
	Swyddog Gweinyddu RhA	LICC C1
	Datblygwr gwaith cymunedol	LICC C1
<b>Cyngor Tref Caergybi (HTC)</b> (+4 : Staff Blaenorol 6)	Clerc Tref & Swyddog Cyllid*	CTC
	Dirprwy Glerc Tref	CTC
	Clerc / Teipydd*	CTC
	Gofalwr*	CTC
	Gweithiwr Cyffredinol *	CTC
	Gweithiwr Cyffredinol Cynorthwyol x 2	CTC
	Staff Mynwent / Tiroedd x 2*	CTC
	Gweithiwr Bagiau wedi'u Gadael / Glanhawyr Porth Celtaidd x 2	CTC/CSYM



Adroddiad wedi'i baratoi ar ran Bwrdd Caergybi Ymlaen gan  
Dewi G.Lloyd, Rheolwr Adfywio Caergybi, mewn cyswllt ag aelodau Grŵp  
Strategaeth Caergybi Ymlaen.

MANYLION CYSWLLT

Swyddfa Caergybi Ymlaen,  
Tŷ Cyfle,  
68-72 Stryd y Farchnad,  
CAERGYBI  
Ynys Môn  
LL65 1UW

Ffôn. 01407 764555 (neu 01248 752480)

Ffôn Symudol. 07747 118608

Ebost: [dllpl@ynysmon.gov.uk](mailto:dllpl@ynysmon.gov.uk)

[www.caergybiymlaen.com](http://www.caergybiymlaen.com)

*Rhan o Gynllun Adfywio Canol Tref Caergybi*  
*Part of the Caergybi Town Centre Adfywio Scheme*



[www.caergybiymlaen.com](http://www.caergybiymlaen.com) [www.holyheadforward.com](http://www.holyheadforward.com)